

แนวพื้นที่เศรษฐกิจตะวันออก-ตะวันตก (East-West Economic Corridor: EWEC)

แนวพื้นที่เศรษฐกิจตะวันออก-ตะวันตก (East West Economic Corridor: EWEC) เป็นการเชื่อมโยงพื้นที่ด้านตะวันออกจากเวียดนาม ผ่านสปป.ลาว บนเส้นทาง R9 ข้ามสะพานแม่น้ำโขงแห่งที่ 2 เข้าสู่ไทย และไปสู่สหภาพพม่า หรืออาจเรียกได้ว่าเป็นเส้นทางเชื่อมโยงระหว่างทะเลจีนใต้กับทะเลอันดามัน โดยมีระยะทางรวมประมาณ 1,320 กิโลเมตร

เส้นทาง R9 มีจุดเชื่อมโยงเมืองสำคัญต่างๆ ดังนี้ เมาะละเหม่ง - เมียวดี (พม่า) - แม่สอด - พิชณุโลก - ขอนแก่น - กาฬสินธุ์ - มุกดาหาร (ไทย) - สะหวันนะเขต - แตนสะหวัน (ลาว) - ลาวบาว - เว้ - ดองฮา - ดานัง (เวียดนาม)

จากการพิจารณาเส้นทาง R9 ภายในประเทศไทยมีจังหวัดที่เส้นทาง R9 ตัดผ่านจำนวน 5 จังหวัด ได้แก่ ตาก พิชณุโลก ขอนแก่น กาฬสินธุ์ มุกดาหาร ข้อมูลทางด้านเศรษฐกิจและสังคมที่สำคัญของแต่ละจังหวัดมีดังต่อไปนี้

ตาราง 1 จำนวนประชากร

จังหวัด	2550 ^{1/}	2551 ^{1/}	2552 ^{1/}	2553 ^{1/}	2554 ^{1/}	2553 ^{2/}
ตาก	530,928	538,330	519,662	525,684	531,018	526,382
พิษณุโลก	841,683	843,995	845,561	849,692	851,357	912,827
ขอนแก่น	1,752,414	1,756,101	1,762,242	1,767,601	1,766,066	1,741,980
กาฬสินธุ์	977,508	978,583	980,158	982,578	981,655	824,538
มุกดาหาร	336,107	337,497	338,048	339,575	340,581	357,339

ที่มา: 1/ กรมการปกครอง กระทรวงมหาดไทย

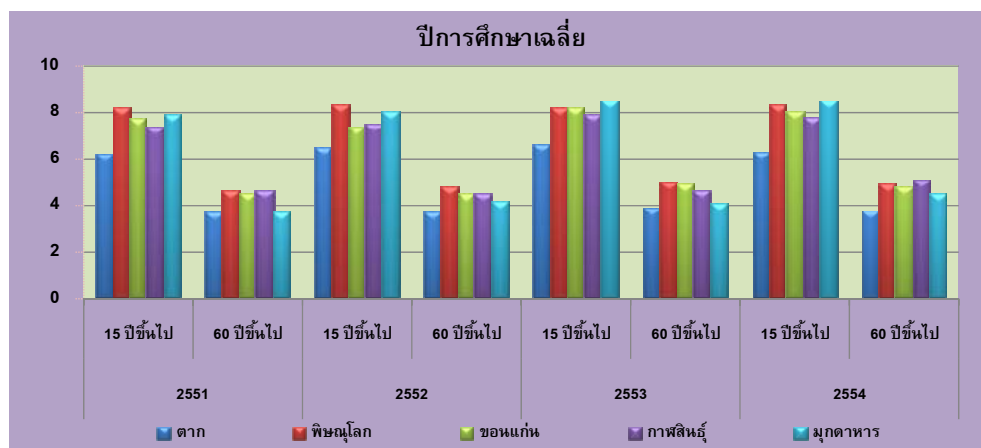
2/ สำนักทะเบียนราษฎรและทะเบียน พ.ศ. 2553 สำนักงานสถิติแห่งชาติ กระทรวงเทคโนโลยีสารสนเทศและการสื่อสาร

ตาราง 2 จำนวนปีการศึกษาเฉลี่ยของประชากรไทย กลุ่มอายุ 15 ปีขึ้นไป

จังหวัด	2551	2552	2553	2554
ตาก	6.2	6.5	6.6	6.3
พิษณุโลก	8.2	8.3	8.2	8.3
ขอนแก่น	7.7	7.4	8.2	8.0
กาฬสินธุ์	7.4	7.5	7.9	7.8
มุกดาหาร	7.9	8.0	8.5	8.5

ที่มา: สำนักงานเลขาธิการสภาการศึกษา กระทรวงศึกษาธิการ

แผนภูมิ 1 จำนวนปีการศึกษาเฉลี่ยของประชากรไทย กลุ่มอายุ 15 ปีขึ้นไป และกลุ่มอายุ 60 ปีขึ้นไป



ที่มา: สำนักงานเลขาธิการสภาการศึกษา กระทรวงศึกษาธิการ

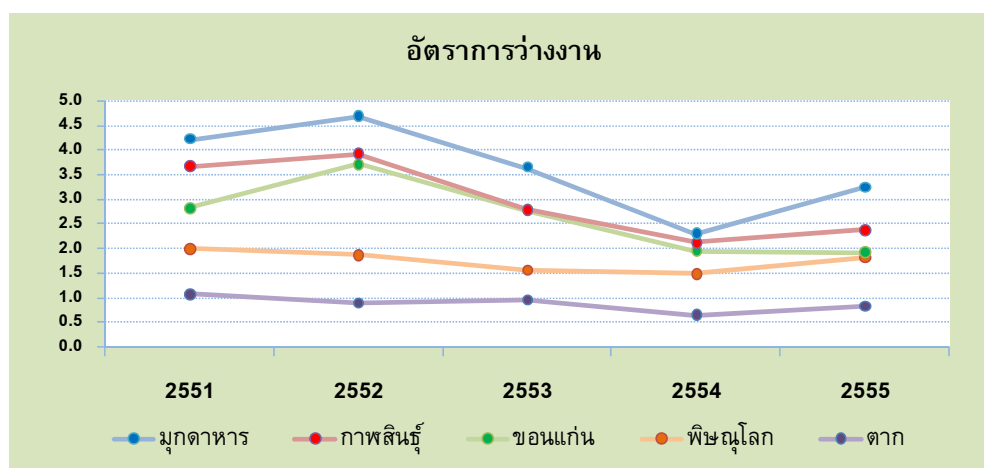
ตาราง 3 อัตราค่าจ้างขั้นต่ำ

(เฉลี่ยต่อวัน: บาท)

จังหวัด	1 ม.ค. 53	1 ม.ค. 54	1 เม.ย. 55	1 ม.ค. 56
ตาก	153	162	226	300
พิษณุโลก	153	163	227	300
ขอนแก่น	157	167	233	300
กาฬสินธุ์	157	167	233	300
มุกดาหาร	155	165	230	300

ที่มา: กระทรวงแรงงาน

แผนภูมิ 2 อัตราการว่างงาน



หมายเหตุ: ข้อมูลปี 2551 2552 2554 2555 คำนวณโดยใช้ข้อมูลระดับจังหวัด ไตรมาสที่ 3

ข้อมูลปี 2553 คำนวณโดยใช้ข้อมูลระดับจังหวัด ไตรมาสที่ 4

ที่มา: สํารวจภาวะการทำงานของประชากร สำนักงานสถิติแห่งชาติ

กระทรวงเทคโนโลยีสารสนเทศและการสื่อสาร

ตาราง 4 จำนวนคนต่างด้าวที่ได้รับอนุญาตทำงานคงเหลือ ณ เดือน ธันวาคม

(คน)

จังหวัด	2551	2552	2553	2554	2555
ตาก	28,559	45,686	43,091	56,079	5,406
พิษณุโลก	872	1,872	1,669	2,155	360
ขอนแก่น	2,710	4,017	4,575	6,823	4,894
กาฬสินธุ์	328	522	495	510	379
มุกดาหาร	708	1,266	1,105	1,000	417

หมายเหตุ: คนต่างด้าว หมายถึง บุคคลธรรมดาซึ่งไม่มีสัญชาติไทย

ที่มา: สำนักบริหารแรงงานต่างด้าว กรมการจัดหางาน กระทรวงแรงงาน

ตาราง 5 ผลผลิตจังหวัดต่อหัว ณ ราคาประจำปี

(บาท)

จังหวัด	2549	2550	2551	2552	2553
ตาก	54,805	55,901	56,287	57,580	64,545
พิษณุโลก	55,846	58,774	67,257	66,370	70,381
ขอนแก่น	57,190	61,049	65,935	73,328	76,871
กาฬสินธุ์	27,957	29,926	30,006	35,026	37,679
มุกดาหาร	33,335	35,078	36,565	41,423	45,592

ที่มา: สำนักงานคณะกรรมการการพัฒนาเศรษฐกิจและสังคมแห่งชาติ

ตาราง 6 การใช้ที่ดินเพื่อการเกษตร ปี 2553

(ไร่)

จังหวัด	เนื้อที่ทั้งหมด	เนื้อที่ป่าไม้	เนื้อที่ถือครอง ทางการเกษตร	เนื้อที่ทำ การเกษตรอื่น ๆ	เนื้อที่นอก การเกษตร
ตาก	10,254,156	7,942,381	1,425,610	50,622	886,165
พิษณุโลก	6,759,909	2,484,607	3,032,710	91,075	1,242,592
ขอนแก่น	6,803,744	804,600	4,631,552	81,924	1,367,592
กาฬสินธุ์	4,341,716	470,227	2,967,296	141,254	904,193
มุกดาหาร	2,712,394	896,253	1,122,466	99,391	693,675

ที่มา: สำนักงานเศรษฐกิจการเกษตร กระทรวงเกษตรและสหกรณ์

ตาราง 7 ปริมาณสัตว์น้ำจืดที่จับได้ทั้งหมด (รวมเพาะเลี้ยง)

(ปริมาณเป็นตัน)

จังหวัด	2549	2550	2551	2552	2553
ตาก	5,304	2,768	2,575	2,655	3,007
พิษณุโลก	7,133	8,390	10,487	9,940	8,558
ขอนแก่น	25,347	34,011	34,983	31,683	32,542
กาฬสินธุ์	8,038	8,075	8,471	7,714	7,992
มุกดาหาร	4,929	5,008	5,270	6,408	7,472

ที่มา: กรมประมง กระทรวงเกษตรและสหกรณ์

ตาราง 8 จำนวนรถบรรทุกจดทะเบียนใหม่

จังหวัด	2551	2552	2553	2554	2555
ตาก	314	424	442	467	540
พิษณุโลก	686	872	851	1,004	1,325
ขอนแก่น	969	1,201	1,566	1,952	2,375
กาฬสินธุ์	706	725	904	1,178	1,363
มุกดาหาร	162	251	258	292	499

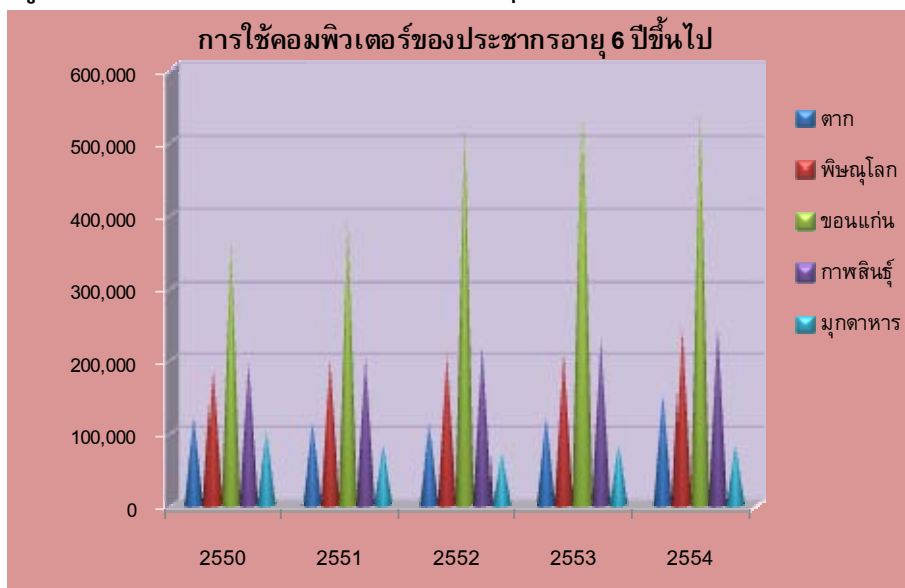
ที่มา: กรมการขนส่งทางบก กระทรวงคมนาคม

ตาราง 9 จำนวนนักท่องเที่ยว จำแนกตามจังหวัด

จังหวัด	2551	2552	2553	2554
ตาก				
ชาวไทย	476,453	550,008	708,549	844,417
ชาวต่างชาติ	17,211	22,969	16,213	10,379
พิษณุโลก				
ชาวไทย	775,165	794,389	1,074,832	1,026,093
ชาวต่างชาติ	174,768	107,820	98,841	94,470
ขอนแก่น				
ชาวไทย	843,051	849,512	930,469	1,065,209
ชาวต่างชาติ	41,382	25,585	31,924	23,667
กาฬสินธุ์				
ชาวไทย	91,622	118,096	101,220	141,909
ชาวต่างชาติ	785	599	656	742
มุกดาหาร				
ชาวไทย	170,726	186,202	187,060	265,619
ชาวต่างชาติ	1,900	1,815	2,058	2,011

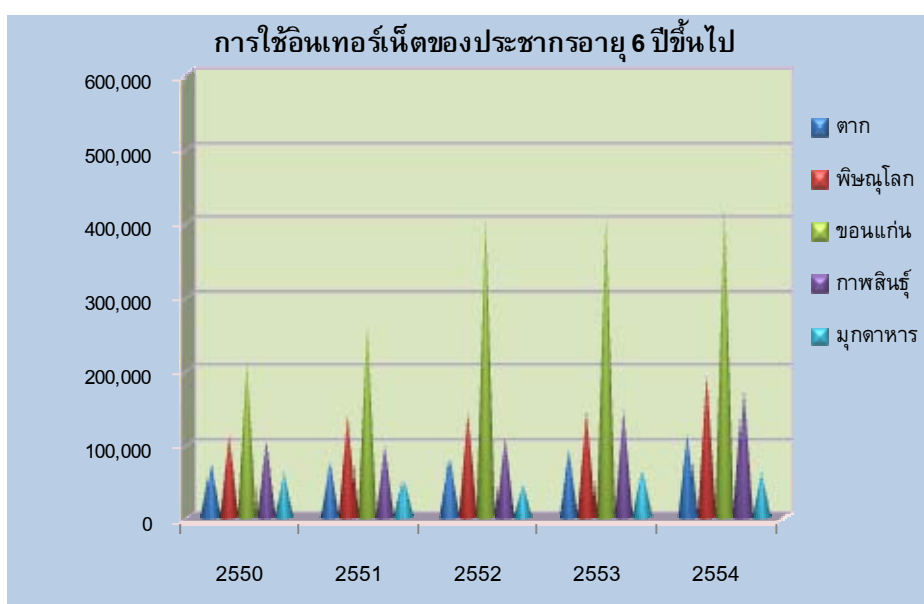
ที่มา: กรมการท่องเที่ยว กระทรวงการท่องเที่ยวและกีฬา

แผนภูมิ 3 การใช้คอมพิวเตอร์ของประชากรอายุ 6 ปีขึ้นไป



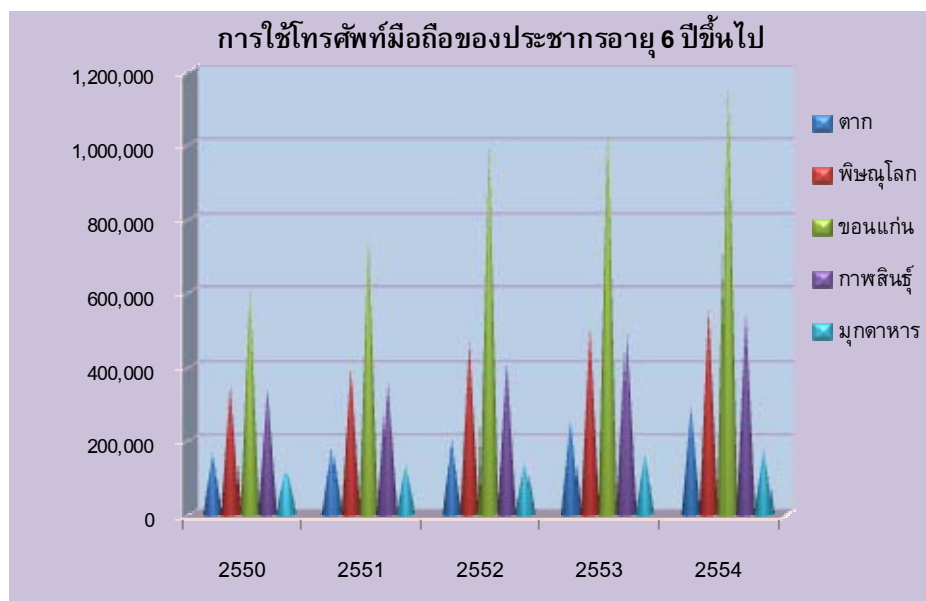
ที่มา: สำนักงานสถิติแห่งชาติ กระทรวงเทคโนโลยีสารสนเทศและการสื่อสาร

แผนภูมิ 4 การใช้อินเทอร์เน็ตของประชากรอายุ 6 ปีขึ้นไป



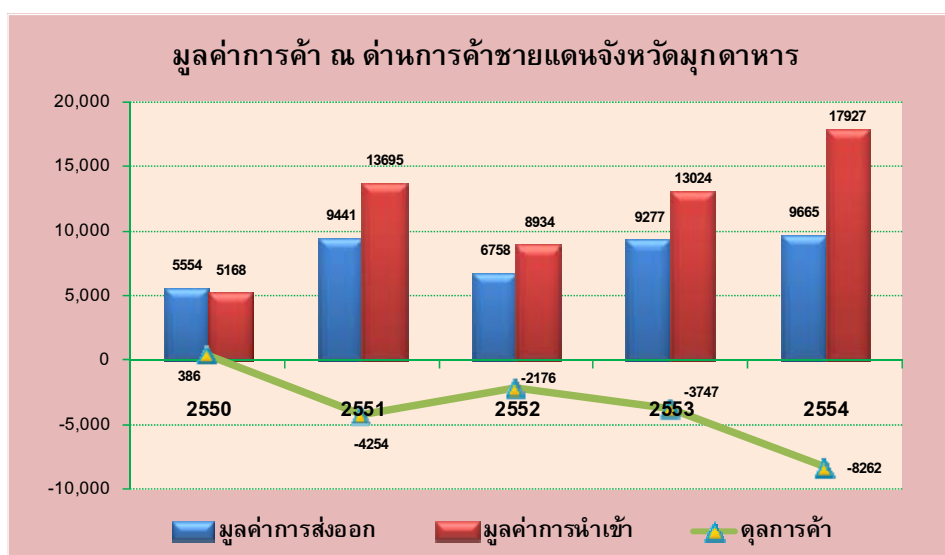
ที่มา: สำนักงานสถิติแห่งชาติ กระทรวงเทคโนโลยีสารสนเทศและการสื่อสาร

แผนภูมิ 5 การใช้โทรศัพท์มือถือของประชากรอายุ 6 ปีขึ้นไป



ที่มา: สำนักงานสถิติแห่งชาติ กระทรวงเทคโนโลยีสารสนเทศและการสื่อสาร

แผนภูมิ 6 มูลค่าการค้า ณ ด่านการค้าชายแดนจังหวัดมุกดาหาร ไปยังสาธารณรัฐประชาธิปไตยประชาชนลาว



ที่มา: สำนักงานคณะกรรมการการพัฒนาเศรษฐกิจและสังคมแห่งชาติ