



LOGISTICS AND BORDER TRADE STUDY CENTER
LOEI RAJABHAT UNIVERSITY



บทที่ 2

การเชื่อมโยงด้านโลจิสติกส์ของประเทศอาเซียน

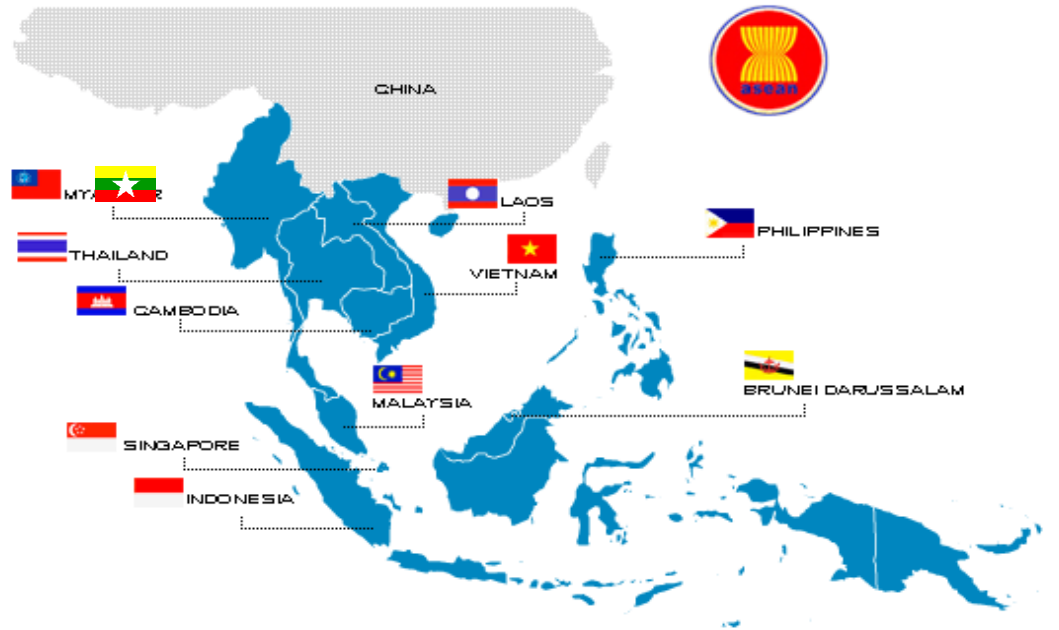
โดย

ผศ.ดร.พิชิต พระพินิจ

คณะวิทยาการจัดการ

มหาวิทยาลัยราชภัฏเลย

ASEAN Factsheet



ประชากร – 600.15 ล้านคน

พื้นที่- 4.5 ล้าน ตาราง กม.

GDP รวม 1,540 พันล้านดอลลาร์สหรัฐ

การค้ารวม 1,800 พันล้านเหรียญสหรัฐ

การลงทุนจากต่างประเทศ 39,623 ล้านเหรียญสหรัฐ

สมาชิกผู้ก่อตั้ง

- ไทย
- มาเลเซีย
- อินโดนีเซีย
- ฟิลิปปินส์
- สิงคโปร์

สมาชิกเพิ่มเติม

- + บรูไน ดารุสซาลาม ปี 1984
- + เวียดนาม ปี 1995
- + ลาว ปี 1997
- + พม่า ปี 1997
- + กัมพูชา ปี 1999

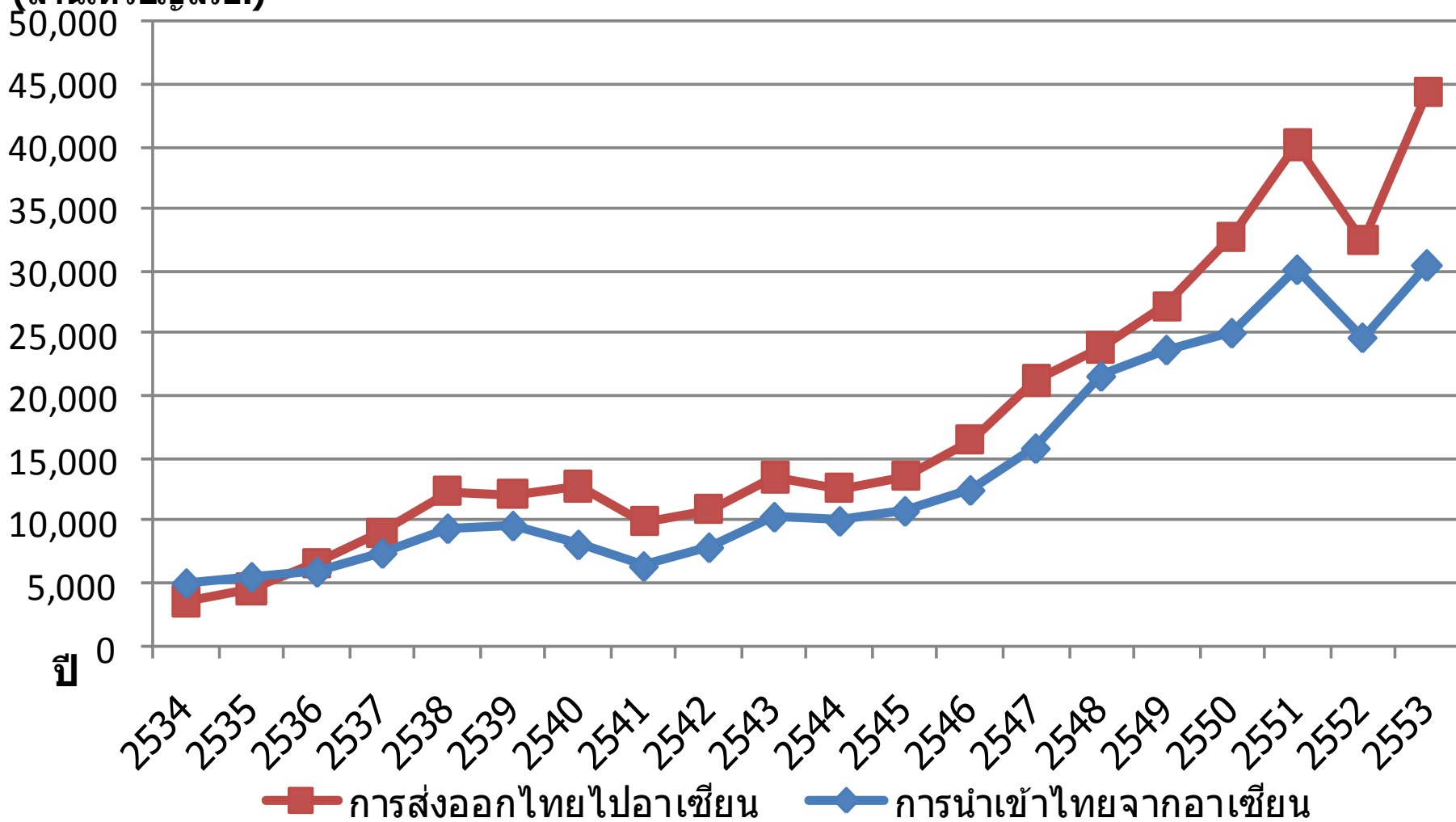


- เป็นพันธมิตรทางการเมืองของไทยในเวทีการเมืองระหว่างประเทศ
- เป็นคู่ค้าอันดับหนึ่งของไทยตั้งแต่ปี 2545 จนถึงปัจจุบัน คิดเป็นร้อยละ 22 – 24 ของมูลค่าการค้าทั้งหมดของไทย และในปี 2554 มูลค่าการค้าไทยกับอาเซียนเพิ่มขึ้นร้อยละ 8 เมื่อเทียบกับปี 2553
- ไทยได้เปรียบดุลการค้ามากกว่า 1 หมื่นล้านดอลลาร์สหรัฐต่อปี

การส่งออกของไทยไปอาเซียน และ การนำเข้าของไทยจากอาเซียน

มูลค่า
(ล้านบาทสรอ.)

การค้าของไทยกับอาเซียน



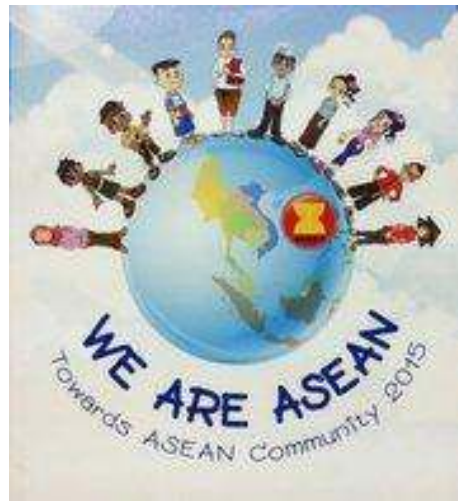
สินค้าส่งออกของไทยไปอาเซียน ได้แก่

น้ำมันสำเร็จรูป รถยนต์ อุปกรณ์และส่วนประกอบ
คอมพิวเตอร์ เหล็ก/เหล็กกล้า และแผงวงจรไฟฟ้า

สินค้านำเข้าของไทยจากอาเซียน ได้แก่

ก๊าซธรรมชาติ คอมพิวเตอร์ เคมีภัณฑ์ น้ำมันดิบ
และเครื่องจักรไฟฟ้า

- สมาชิกอาเซียนเข้ามาลงทุนในไทย 669.43 ล้านดอลลาร์สหรัฐ และไทยไปลงทุนในอาเซียน 1,962.01 ล้านดอลลาร์สหรัฐ (ข้อมูลปี 2552)
- ในปี 2553 มีนักท่องเที่ยวอาเซียน 4.5 ล้านคน คิดเป็นร้อยละ 28.45 ของนักท่องเที่ยวต่างชาติทั้งหมด



ประชาคมอาเซียน (ASEAN Community)

- ในปี 2540 ผู้นำประเทศสมาชิกอาเซียนได้ประชุมอย่างไม่เป็นทางการ ณ กรุงกัวลาลัมเปอร์ และออกแถลงการณ์ ASEAN Vision 2020 ต่อมามีแผนปฏิบัติการฮานอย (2542-2547) เป็นแผนดำเนินงาน
- ผู้นำประเทศสมาชิกอาเซียนให้การรับรองเอกสารสำคัญคือ Bali Concord II เมื่อปี 2546 กำหนดเป้าหมายการสร้างประชาคมอาเซียนภายในปี 2563 และมีแผนปฏิบัติการเวียงจันทน์ (Vientiane Action Programme 2547-2553) เป็นแผนดำเนินงาน ฉบับที่ 2 ต่อจากแผนปฏิบัติการฮานอย
- การประชุมสุดยอดอาเซียน ครั้งที่ 12 ที่เซบู ฟิลิปปินส์ เมื่อปี 2550 เร่งรัดเป้าหมายการจัดตั้งประชาคมให้เร็วขึ้นจากปี 2563 เป็นปี 2558 เนื่องจากเห็นความคืบหน้าด้านเศรษฐกิจ

Roadmap for an ASEAN Community 2009-2015



**APSC
Blueprint**

**AEC
Blueprint**

**ASCC
Blueprint**

กฎบัตรอาเซียน

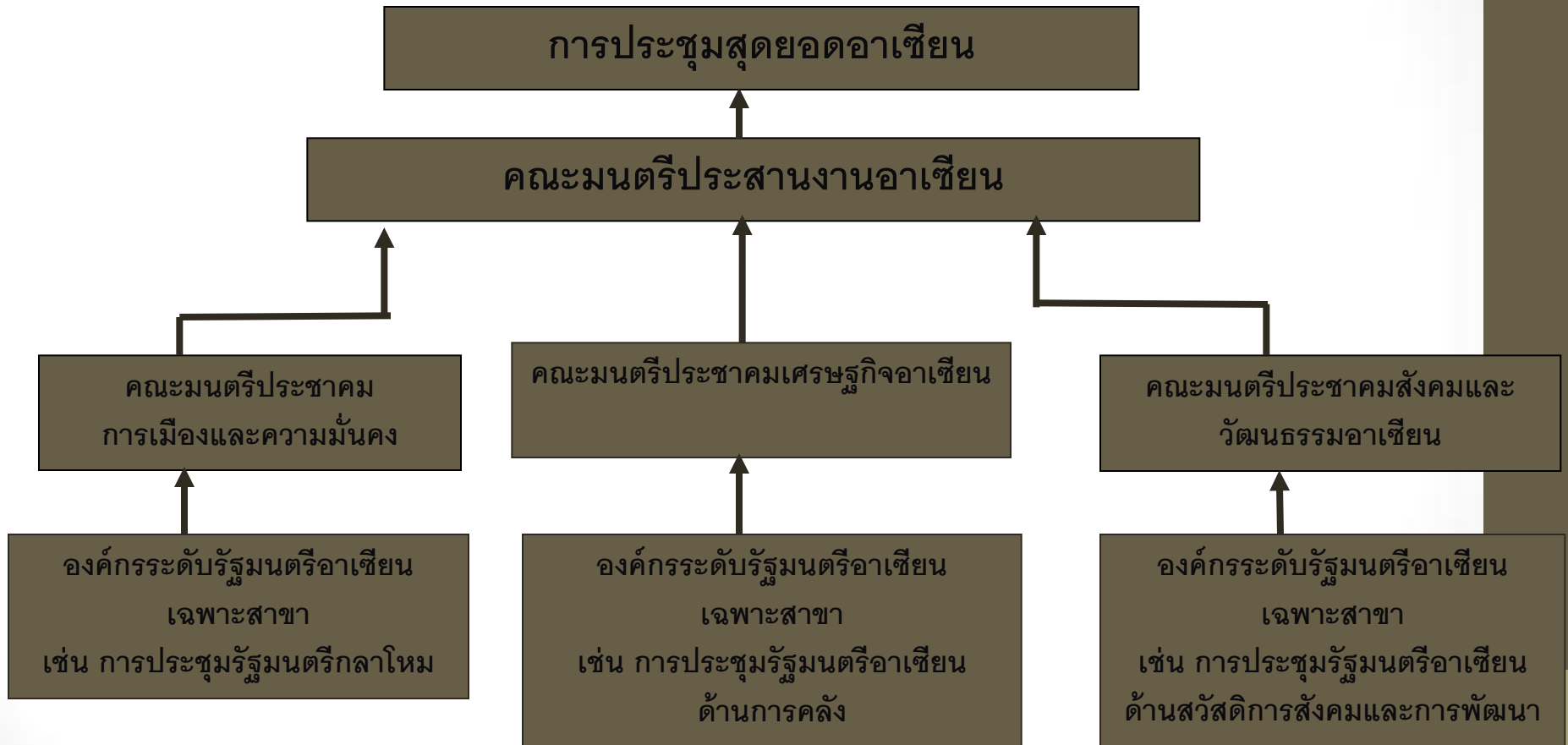
ลงนามเมื่อ 20 พ.ย. 2550 เพื่อเป็นธรรมนูญของอาเซียน
ธ.ค. 2551

และมีผลบังคับใช้ตั้งแต่ 15

- มีกฎกติกาในการทำงาน
- เพิ่มประสิทธิภาพในการทำงานมากขึ้น
- ให้ความสำคัญกับประชาชน
- เป็นการวางรากฐานสำหรับการรวมตัวเป็นประชาคมอาเซียน
ภายในปี 2558



โครงสร้างอาเซียนภายใต้กฎบัตรอาเซียน



ความเชื่อมโยงระหว่างกันในอาเซียน(Connectivity)

ประชาคมการเมืองและความมั่นคงอาเซียน (ASEAN Political-Security Community: APSC)

วัตถุประสงค์

- ส่งเสริมสันติภาพ เสถียรภาพ และความมั่นคงในภูมิภาค
- ให้สมาชิกอยู่ร่วมกันอย่างสันติสุข
- ให้สมาชิกสามารถแก้ไขปัญหาข้อขัดแย้งโดยสันติวิธี

แผนงานการจัดตั้งประชาคมการเมืองและความมั่นคงมีเป้าหมายหลัก

- มีกฎกติกาเป็นพื้นฐานภายใต้ค่านิยมร่วมกัน
- มีความรับผิดชอบร่วมกันในการรักษาความมั่นคงและ
ปลอดภัยสำหรับประชาชนที่ครอบคลุมอย่างรอบด้าน
- มีทำที่ร่วมกันในการปฏิสัมพันธ์กับประเทศภายนอก

ความ

แผนงานการจัดตั้งประชาคมการเมืองและความมั่นคงอาเซียน (ต่อ)

- มีการจัดทำปฏิญญาว่าด้วยสิทธิมนุษยชนของอาเซียน
- มีการส่งเสริมความร่วมมือด้านการสันติภาพและความปรองดองในภูมิภาค
- มีกลไกการรับมือกับภัยคุกคามรูปแบบใหม่ (ยาเสพติด การค้ามนุษย์ อาชญากรรมทางคอมพิวเตอร์ การก่อการร้าย ฯลฯ)
- มีความร่วมมือด้านการจัดการภัยพิบัติ (ศูนย์บรรเทาภัยพิบัติของอาเซียน)
- การส่งเสริมการสร้างเขตปลอดอาวุธนิวเคลียร์ในภูมิภาคอาเซียน
- การส่งเสริมความร่วมมือด้านความมั่นคงทางทะเล
- ส่งเสริมให้ประเทศที่มีบทบาทสำคัญในโลกกลางนามเป็นภาคีในสนธิสัญญาไมตรีและความร่วมมือกับอาเซียน

ประชาคมเศรษฐกิจอาเซียน (ASEAN Economic Community: AEC)

1. เป็นตลาดและฐานการผลิตเดียว

เคลื่อนย้ายสินค้าเสรี

เคลื่อนย้ายบริการอย่างเสรี

เคลื่อนย้ายการลงทุนอย่างเสรี ในภาคการผลิต
เกษตร ประมง ป่าไม้ และเหมืองแร่
และบริการที่เกี่ยวข้อง

เคลื่อนย้ายวิชาชีพ/แรงงานมีฝีมืออย่างเสรี

เคลื่อนย้ายเงินทุนอย่างเสรีมากขึ้น

การเคลื่อนย้ายจะดำเนินไปบนพื้นฐานข้อบังคับ
และกฎหมายของประเทศสมาชิก

3. มีการพัฒนาเศรษฐกิจอย่างเสมอภาค

ลดช่องว่างการพัฒนาระหว่างสมาชิก
เก่า-ใหม่

2. มีความสามารถในการแข่งขัน

e-ASEAN

นโยบายภาษี

นโยบายการแข่งขัน

สิทธิทรัพย์สินทางปัญญา

การคุ้มครองผู้บริโภค

พัฒนาโครงสร้างพื้นฐาน

ปี 2015

4. สามารถบูรณาการเข้ากับเศรษฐกิจโลก

ปรับประสานนโยบายเศรษฐกิจ

สร้างเครือข่ายการผลิต จำหน่าย

จัดทำ FTA กับประเทศนอกภูมิภาค



สิ่งที่เกิดขึ้นใน AEC ปี 2558

สินค้า	ภานำเข้าเป็นศูนย์/อุปสรรคนำเข้าระหว่างอาเซียนด้วยกันหมดไป	ตลาด 10 ประเทศรวมเป็นหนึ่ง
ธุรกิจบริการ	ถือหุ้นในธุรกิจบริการในอาเซียนได้อย่างเสรี	
ลงทุน	ลงทุนในอาเซียนได้อย่างเสรี	
แรงงาน	วิชาชีพ/แรงงานฝีมือเคลื่อนย้ายได้อย่างเสรีในอาเซียน	

การเคลื่อนย้ายวิชาชีพ/แรงงานฝีมืออย่างเสรี

1. การจัดตั้งกรอบนิยามทักษะวิชาชีพ/ฝีมือแรงงาน
ระดับประเทศ

2. การจัดทำข้อตกลงยอมรับร่วม (MRA)
เป้าหมายหลัก

- บูรณาการมาตรฐานและระบบการให้การรับรองวิชาชีพ/
ฝีมือแรงงานอาเซียนเข้าด้วยกัน
- ดำเนินการอย่างเป็นรูปธรรมเพื่อบรรลุมาตรฐานวิชาชีพ/
ฝีมือและแนวปฏิบัติที่สอดคล้องกัน
- บรรลุการเป็นตลาดวิชาชีพ/แรงงานอาเซียนที่มีฝีมือและ
คุณภาพเพื่อก้าวไปสู่การเป็นประชาคมอาเซียนในปี ค.ศ.

การจัดทำร่างข้อตกลง MRA

(Mutual recognition Arrangement)

- ส่งเสริมการเคลื่อนย้ายวิชาชีพ/แรงงานภายใต้กรอบความตกลงด้านการค้าบริการของอาเซียน (ASEAN Framework Agreement on Service - AFAS)
- เป็นพันธกรณีให้อาเซียนยอมรับร่วมกันในเรื่อง
 - คุณสมบัติวิชาชีพ/แรงงานฝีมือ
 - ประวัติการศึกษา
 - ประสบการณ์การทำงานซึ่งเป็นปัจจัยสำคัญในการขอรับใบอนุญาตประกอบวิชาชีพ เพื่ออำนวยความสะดวกในขั้นตอนการขอใบอนุญาต

การจัดทำร่างข้อตกลง MRA (ต่อ)

- ข้อตกลง MRA ได้มีการลงนามจัดทำมาแล้วทั้งหมด 8 ฉบับ ได้แก่
 - บริการด้านวิศวกรรม (ลงนามในเดือนธันวาคม ค.ศ. 2005)
 - บริการด้านพยาบาล (ลงนามในเดือนธันวาคม ค.ศ. 2003)
 - บริการด้านสถาปัตยกรรม (ลงนามในเดือนพฤศจิกายน ค.ศ. 2007)
 - วิชาชีพสำรวจ (ลงนามในเดือนพฤศจิกายน ค.ศ. 2007)
 - วิชาชีพการท่องเที่ยว (ลงนามในเดือนมกราคม ค.ศ. 2009)
 - วิชาชีพแพทย์ (ลงนามในเดือนกุมภาพันธ์ ค.ศ. 2009)
 - วิชาชีพทันตแพทย์ (ลงนามในเดือนกุมภาพันธ์ ค.ศ. 2009)
 - บริการด้านการบัญชี (ลงนามในเดือนกุมภาพันธ์ ค.ศ. 2009)

ประชาคมสังคมและวัฒนธรรมอาเซียน (ASEAN Socio-Cultural Community: ASCC)

วัตถุประสงค์

มุ่งหวังเป็นประชาคมที่ให้ความสำคัญกับประชาชน เป็นสังคมที่เอื้ออาทรและแบ่งปัน ประชาชนมีความเป็นอยู่ที่ดี อยู่ในสภาพแวดล้อมธรรมชาติ ที่ดี มีสวัสดิการรักษาโรคร้าย และประชาชนมีความรู้สึกเป็นส่วนหนึ่งของประชาคมเดียวกัน

แผนการจัดตั้งประชาคมฯ ประกอบด้วยความร่วมมือ 6 ด้าน ได้แก่

- การพัฒนาทรัพยากรมนุษย์
- การคุ้มครองและสวัสดิการสังคม
- ความยุติธรรมและสิทธิ
- ส่งเสริมความยั่งยืนด้านสิ่งแวดล้อม
- การสร้างอัตลักษณ์อาเซียน
- การลดช่องว่างทางการพัฒนา

การเตรียมความพร้อมในการสร้างประชาคมสังคมและ วัฒนธรรมอาเซียน

- การจัดทำแผนการศึกษาอาเซียน 5 ปี (ค.ศ. 2010-2015) หลักสูตรอาเซียนศึกษา และการจัดตั้ง ASEAN University Network (AUN)
- การจัดทำแผนปฏิบัติการด้านวิทยาศาสตร์และเทคโนโลยี (ค.ศ. 2011-2015)
- การจัดตั้งศูนย์ ASEAN Humanitarian Assistance (AHA) Center
- การสร้างอัตลักษณ์อาเซียน และจัดตั้งสมาคมอาเซียน-ประเทศไทย
- การจัดตั้งคณะกรรมการว่าด้วยการปกป้องและส่งเสริมสิทธิของสตรีและเด็ก (ACWC)

ความเชื่อมโยงระหว่างกันในอาเซียน (ASEAN Connectivity)

- เป็นความริเริ่มของไทยในช่วงที่ไทยเป็นประธานอาเซียน ปี 2552
- แผนแม่บทฯ ระบุการเชื่อมโยง 3 ด้าน คือ ด้านโครงสร้างพื้นฐานด้านกฎระเบียบ และด้านประชาชน
- ในการประชุมสุดยอด ครั้งที่ 18 ผู้นำอาเซียนได้สนับสนุนข้อเสนอของไทยที่จะให้มีการเชื่อมโยงที่ขยายไปถึงภูมิภาคอื่นด้วย (Connectivity Plus)



แผนแม่บทความเชื่อมโยงระหว่างกันในอาเซียน

Master Plan on ASEAN Connectivity

1. ด้านโครงสร้างพื้นฐาน

- คมนาคม
- เทคโนโลยีสารสนเทศและการสื่อสาร
- พลังงาน

2. ด้านกฎระเบียบ

- การเปิดเสรีการอำนวยความสะดวกทางการค้า การบริการและการลงทุน
- ความตกลง/ข้อตกลงยอมรับร่วมกัน
- ความตกลงการขนส่งในภูมิภาค
- พิธีการในการข้ามพรมแดน
- โครงการเสริมสร้างศักยภาพ

3. ด้านประชาชน

- การศึกษาและวัฒนธรรม
- การท่องเที่ยว

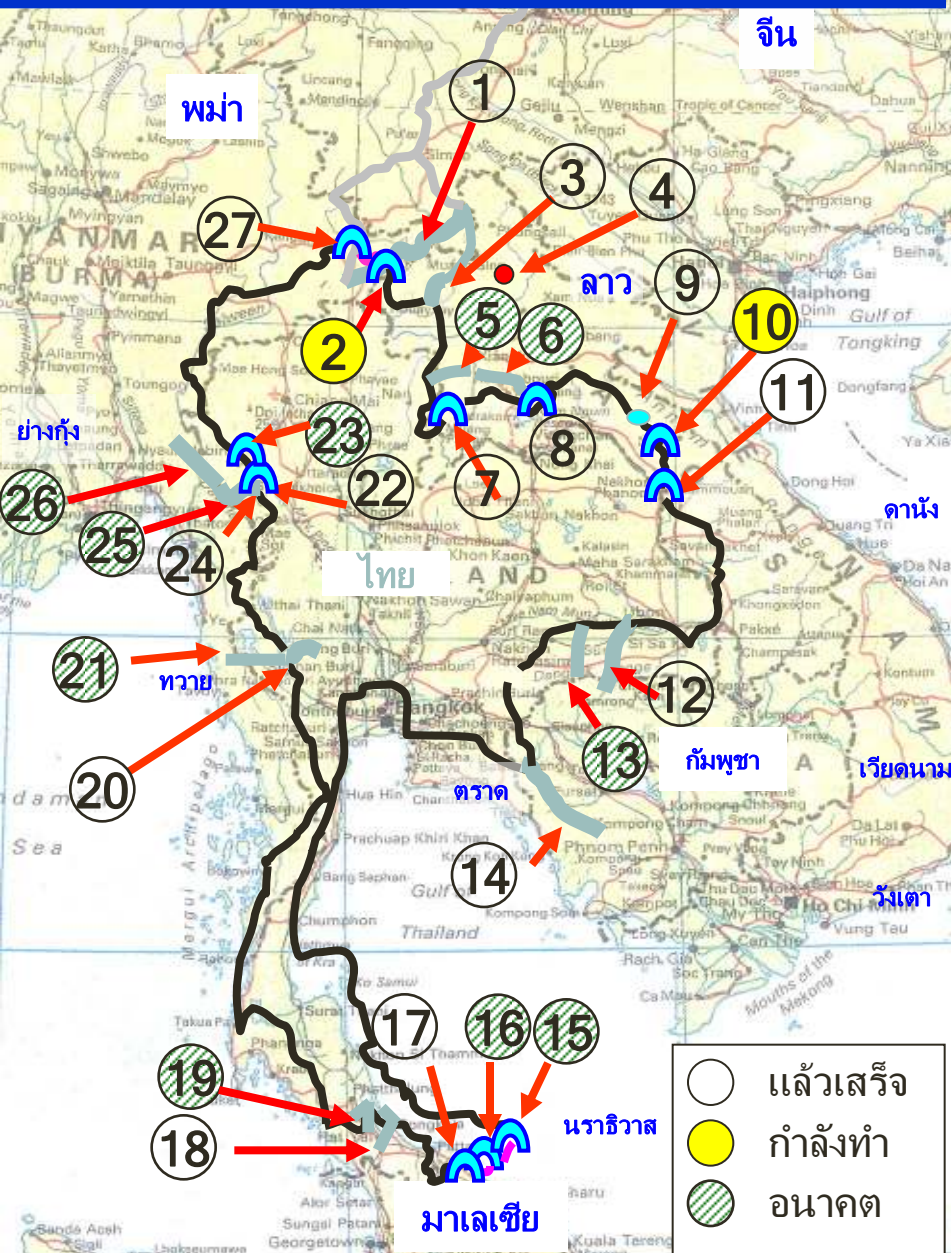
- เพิ่มพูนการรวมตัวและความร่วมมือของอาเซียน
- เพิ่มความสามารถการแข่งขันของอาเซียน จากเครือข่ายการผลิตในภูมิภาคที่เข้มแข็ง
- วิถีชีวิตของประชาชนดีขึ้น
- ปรับปรุงกฎระเบียบและธรรมาภิบาลของอาเซียน
- เชื่อมต่อศูนย์กลางเศรษฐกิจ และลดช่องว่างการพัฒนา
- ส่งเสริมการพัฒนาเศรษฐกิจ และสังคมของท้องถิ่น
- เพิ่มพูนความพยายามในการจัดการ/ส่งเสริมการพัฒนาอย่างยั่งยืน
- สามารถจัดการกับผลกระทบทางลบที่เกิดจากความเชื่อมโยง



LOGISTICS AND BORDER TRADE STUDY CENTER
LOEI RAJABHAT UNIVERSITY



การพัฒนาถนนกับเพื่อนบ้าน



ไทย - ลาว (11 โครงการ)

1. โครงการถนนสายห้วยทราย - หลวงน้ำทา - บ่อเต็น
2. โครงการก่อสร้างสะพานข้ามแม่น้ำโขงแห่งที่ 4 (เชียงทอง)
3. โครงการก่อสร้างถนนสาย ห้วยโก๋น - ปากแบ่ง
4. โครงการก่อสร้างถนนสาย 13 เหนือ - สังคโลก ในหลวงพระบาง
5. โครงการก่อสร้างถนนสาย ภูตุ้ - ปากลาย
6. โครงการก่อสร้างถนนสาย 11 สปป.ลาว
7. โครงการก่อสร้างสะพานข้ามแม่น้ำเหือง อ.ท่าลี่ จ.เลย
8. โครงการก่อสร้างสะพานข้ามแม่น้ำโขงแห่งที่ 1 (หนองคาย)
9. โครงการก่อสร้างถนนเชื่อมท่าเทียบเรือ(บ.เวินใต้) - ทางหลวงหมายเลข 13 ของลาว
10. โครงการก่อสร้างสะพานข้ามแม่น้ำโขงแห่งที่ 3 (นครพนม)
11. โครงการก่อสร้างสะพานข้ามแม่น้ำโขงแห่งที่ 2 (มุกดาหาร)

ไทย - กัมพูชา (3 โครงการ)

- 12.โครงการก่อสร้างถนนสาย 67 ช่องสะง่า - อ้อลองเวง - เสียมราฐ
- 13.โครงการก่อสร้างถนนสาย 68 ช่องจอม - กรอลันท์
14. โครงการก่อสร้างถนนสาย 48 เกาะกง - สระแอมบิล

ไทย - มาเลเซีย (5 โครงการ)

15. โครงการก่อสร้างสะพานข้ามแม่น้ำโกลกที่ อ.ตากใบ
16. โครงการก่อสร้างสะพานข้ามแม่น้ำโกลก (แห่งที่ 2) ที่ อ.สุโหงโกลก
17. โครงการก่อสร้างสะพานข้ามแม่น้ำโกลกที่ บ.บุเก๊ะตา อ.แว้ง
18. โครงการถนนสายนาทวี-บ้านประกอบ/ต.เรียนนพหร-อลอสตาร์
19. โครงการถนนสายสตูล-วังประจัน/วังเกลียน-เปอร์ลิส ตอน ควนสตอ-วังประจัน

ไทย - พม่า (7 โครงการ)

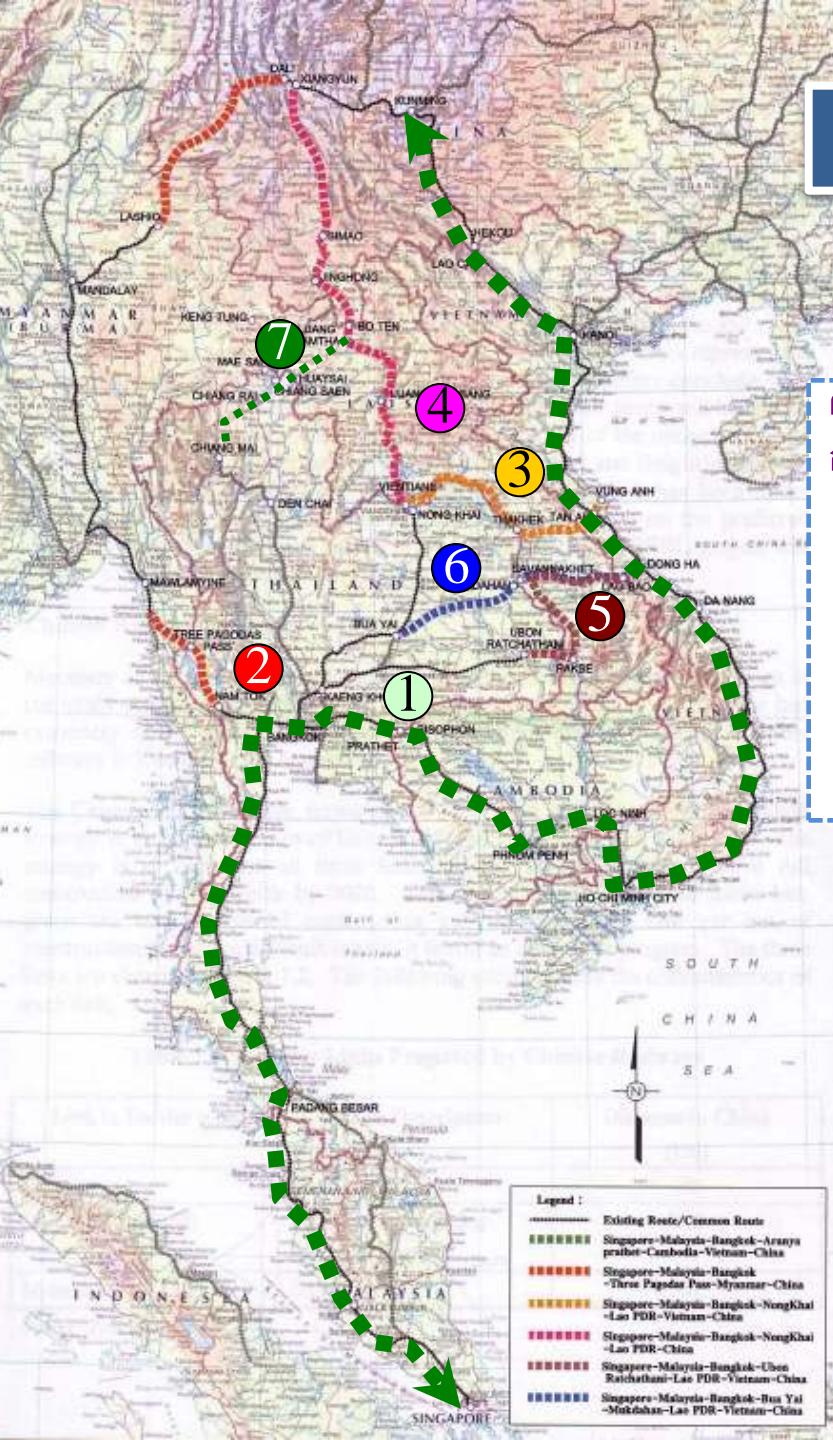
20. โครงการก่อสร้างถนนสาย บ.พุน้ำร้อน - ชายแดนไทย/พม่า
21. โครงการก่อสร้างถนนสาย กาญจนบุรี - ทวาย
22. โครงการก่อสร้างสะพานมิตรภาพไทย-พม่า อ.แม่สอด
23. โครงการก่อสร้างสะพานมิตรภาพไทย-พม่า อ.แม่สอด แห่งที่ 2
24. โครงการก่อสร้างถนนสาย เมียวดี - เชียงเขาคะนาวศรี
25. โครงการก่อสร้างถนน สายเชียงเขาคะนาวศรี - กอกะเร็ก
26. โครงการก่อสร้างถนนสาย กอกะเร็ก-ท่าตอน
27. โครงการก่อสร้างสะพานข้ามแม่น้ำสายแห่งที่ 2 (อ.แม่สาย)

การดำเนินโครงการเส้นทางรถไฟสิงคโปร์-คุนหมิงให้แล้วเสร็จ

ดำเนินการ ดังนี้

ก่อสร้างเส้นทางช่วงที่ขาดหาย

- ปอยเปต-ศรีโสภณ 48กม. -- กัมพูชา
- อรัญประเทศ-คลองลึก 6 กม. -- ไทย
- พนมเปญ-ล็อกนิน 254 กม. -- กัมพูชา
- ด้านเจดีย์สามองค์-น้ำตก 153 กม. -- ไทย
- ธันบุชชายต- ด้านเจดีย์สามองค์ 110 กม. -- พม่า
- เวียงจันทน์-ท่าแขก-มุกเกีย 466 กม. -- สปป.ลาว
- ล็อกนิน-โฮจิมินห์ 129 กม. -- เวียดนาม
- มุกเกีย -ทันอับ -วุงอั้ง 119 กม. -- เวียดนาม



เส้นทางหลวงอาเซียน/เอเชีย ในประเทศไทย



The boundaries and names shown and the designations used on this map do not imply official endorsement or acceptance by the United Nations.

- **AH1:** อนุรักษ์ประเทศ-นินกอง-บางปะอิน (กรุงเทพฯ)-แม่สอด: **701 Km**
- **AH2:** สะเดา-หาดใหญ่-กรุงเทพฯ-เชียงราย-ท่าขี้เหล็ก: **1549 Km**
- **AH3:** เชียงของ-เชียงราย: **117 Km**
- **AH12:** หนองคาย-อุดรธานี-นครราชสีมา-นินกอง: **511 Km**
- **AH13:** นครสวรรค์-พิษณุโลก-ห้วยโก๋น: **557 Km**
- **AH15:** นครปฐม-อุดรธานี : **243 Km**
- **AH16:** ตาก-ขอนแก่น-มุกดาหาร: **708 Km**
- **AH18:** หาดใหญ่-สุโขทัย: **268 Km**
- **AH19:** กรุงเทพฯ-แหลมฉบัง-กบินทร์บุรี-นครราชสีมา: **458 Km**
- **รวม: 5112 km. สำหรับทางหลวงเอเชีย**
- **+++ AH 112, AH 121, and AH 123 รวมทั้งหมด เป็นทางหลวงอาเซียน 6,348 km.**
- **AH 112:** คลองลอย-บางสะพาน: **29 Km**
- **AH 121:** มุกดาหาร-ยโสธร-บุรีรัมย์-สระแก้ว: **459 Km**
- **AH 123:** บ.พุน้ำร้อน-กรุงเทพฯ-ตราด-บ.หาดเล็ก: **748 Km**

ทางหลวงอาเซียน : พื้นฐานการเชื่อมโยง Logistics



ท่าเรือทวาย



ท่าเรือแหลมฉบัง



ท่าเรือสีหนุวิลล์



ท่าเรือวังเตา



ท่าเรือดานัง



ท่าเรือเชียงแสน



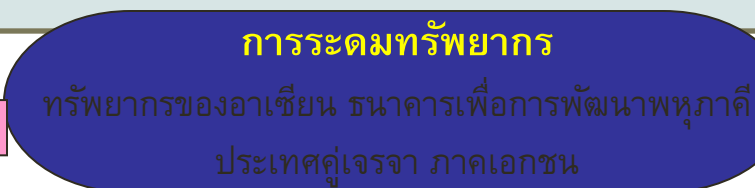
การส่งเสริมความเชื่อมโยงด้านประชาชน

1. ส่งเสริมความเข้าใจด้านสังคมและวัฒนธรรมภายในอาเซียนให้ลึกซึ้งยิ่งขึ้น
 - สนับสนุนการสร้างหลักสูตร เนื้อหา สื่อการสอนเกี่ยวกับอาเซียน ภายในปี 2012 และสนับสนุนการเรียนภาษาของประเทศอาเซียน เป็นภาษาที่สาม
 - ส่งเสริมการรับรู้เกี่ยวกับอาเซียนตามแผนการสื่อสาร และความเข้าใจอันดีในวัฒนธรรมและประวัติศาสตร์ร่วมกันของอาเซียน
 - สนับสนุนการระดมทุนเพื่อเสริมสร้างศักยภาพของอาเซียนร่วมกัน ภายในปี 2013

2. ส่งเสริมการเคลื่อนย้ายของประชาชนภายในอาเซียนให้เพิ่มขึ้น

- ศึกษาความเป็นไปได้ในการลดข้อจำกัดการตรวจลงตรา (วีซ่า) และจัดตั้งช่องทางที่สนามบินสำหรับผู้ถือสัญชาติของประเทศสมาชิกอาเซียน
- พัฒนาบริการทางการท่องเที่ยวร่วมกัน
- พัฒนามาตรฐานทักษะฝีมือ ฝึกอบรมวิชาชีพและเทคโนโลยี โดยแลกเปลี่ยนแนวปฏิบัติที่เป็นเลิศระหว่างกัน
- ส่งเสริมการเคลื่อนย้ายวิชาชีพ/แรงงานมีฝีมือในประเทศสมาชิกอาเซียนให้มากขึ้น
- สร้างความเข้มแข็งให้เครือข่ายบริการทางสังคมและองค์กรผู้ปฏิบัติงานด้านสวัสดิการสังคม

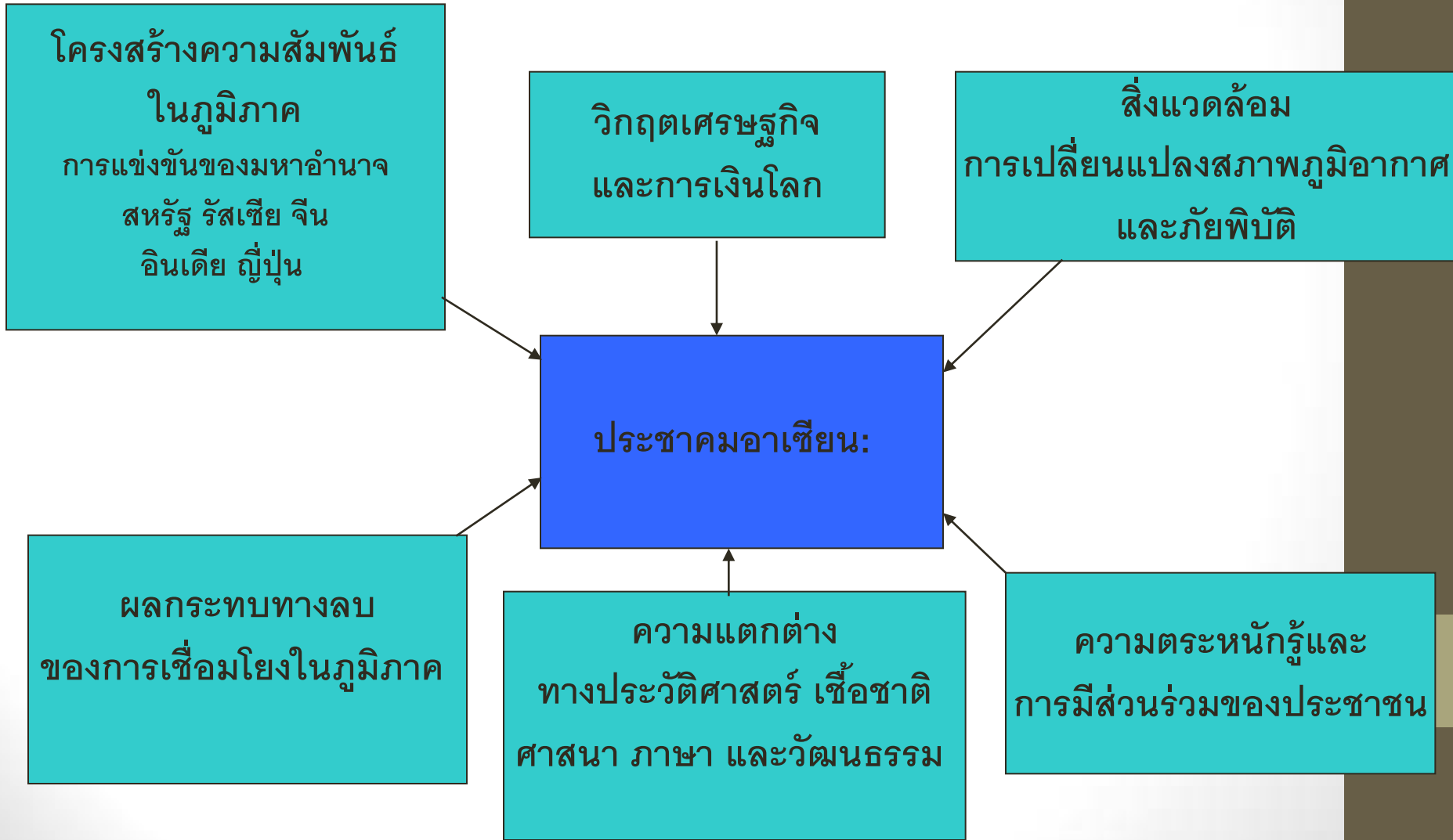
การสร้างประชาคมอาเซียน



ความสัมพันธ์ระหว่างความเชื่อมโยงระหว่างกันของอาเซียนกับประชาคมอาเซียน

ผลกระทบจากการเป็น ประชาคมอาเซียน

ประเด็นท้าทายของอาเซียน



การปรับตัวเมื่อเข้าสู่ประชาคมอาเซียน

ด้านการเมือง

- ปรับการดำเนินการของภาครัฐให้สอดคล้องกับหลักเกณฑ์ของการเป็นประชาคม โดยเฉพาะความเป็นประชาธิปไตย ธรรมภิบาล นิติธรรม และความโปร่งใส
- ต้องมีท่าทีที่ใกล้เคียงหรือร่วมกันมากขึ้นในประเด็น global issues ต่าง ๆ
- ต้องร่วมมือกันจัดการกับปัญหาความมั่นคงรูปแบบใหม่อย่างมากขึ้น เช่น อาชญากรรมข้ามชาติ การค้ามนุษย์ การค้าอาวุธและยาเสพติด

การปรับตัวเมื่อเข้าสู่ประชาคมอาเซียน (ต่อ)

ด้านเศรษฐกิจ

- ใช้ประโยชน์จากความได้เปรียบเชิงเปรียบเทียบของประเทศสมาชิก
- พัฒนาวิธีดำเนินธุรกิจ/การผลิต เพื่อเพิ่มขีดความสามารถในการแข่งขัน และลดผลกระทบจากการเปิดเสรีด้านการค้า การลงทุน บริการ การเงิน และแรงงาน

การปรับตัวเมื่อเข้าสู่ประชาคมอาเซียน (ต่อ)

ด้านเศรษฐกิจ

- นำเทคโนโลยีสมัยใหม่มาใช้
- ปรับตัวให้เข้ากับการเชื่อมโยงในอาเซียน โดยจะต้องมีทิศทาง การวางแผน การพัฒนาที่ชัดเจน เพื่อรองรับผลประโยชน์ที่จะเกิดขึ้นจากการเชื่อมโยง

การปรับตัวเมื่อเข้าสู่ประชาคมอาเซียน (ต่อ)

ด้านสังคมและวัฒนธรรม

- ปรับตัวในการยอมรับและเคารพในความแตกต่างทางศาสนา วัฒนธรรม ภาษาของประเทศสมาชิก
- ปรับ mindset และทัศนคติต่อประเทศเพื่อนบ้าน
- ปรับตัวเพื่อรับมือกับการที่ประชาชนจะใกล้ชิดกันมากขึ้น การแลกเปลี่ยนวัฒนธรรม และการสร้างอัตลักษณ์ร่วมกัน

การปรับตัวเมื่อเข้าสู่ประชาคมอาเซียน (ต่อ)

ด้านสังคมและวัฒนธรรม

- ร่วมมือใกล้ชิดขึ้นเพื่อบริหารจัดการกับปัญหาที่จะกระทบต่อความมั่นคงของมนุษย์ อาทิ การจัดการกับภัยพิบัติ การแก้ปัญหาให้กับผู้ด้อยโอกาสในสังคม และการเชื่อมโยงระบบการศึกษาระหว่างกัน
- สร้างความตระหนักรู้เรื่องอาเซียน และต้องให้ความสนใจกับสิ่งที่เกิดขึ้นในประเทศสมาชิกอื่นมากขึ้น เนื่องจากจะมีความเชื่อมโยงผูกพันกันมากขึ้นในทุกด้าน



LOGISTICS AND BORDER TRADE STUDY CENTER
LOEI RAJABHAT UNIVERSITY

การเตรียมความพร้อมของไทย ในการก้าวสู่ประชาคมอาเซียน



LOGISTICS AND BORDER TRADE STUDY CENTER
LOEI RAJABHAT UNIVERSITY

“นำประเทศไทยไปสู่การเป็นประชาคมอาเซียนในปี 2558 อย่างสมบูรณ์ โดยสร้างความพร้อมและความเข้มแข็ง ทั้งทางด้านเศรษฐกิจ สังคมและวัฒนธรรม และการเมืองและความมั่นคง”

(นโยบายของรัฐบาลปัจจุบันที่แถลงต่อรัฐสภา)

นโยบายรัฐบาลต่ออาเซียน

ตามที่ได้แถลงต่อรัฐสภา 23 สิงหาคม 2554

- นำประเทศไทยไปสู่การเป็นประชาคมอาเซียนในปี 2558 อย่างสมบูรณ์ โดยสร้างความพร้อมและความเข้มแข็งทางด้านเศรษฐกิจ สังคมและวัฒนธรรม และการเมืองและความมั่นคง
- เร่งดำเนินการตามข้อผูกพันในการรวมตัวเป็นประชาคมอาเซียน ทั้งในมิติเศรษฐกิจ สังคม และความมั่นคง ตลอดจนการเชื่อมโยงเส้นทางคมนาคมขนส่งภายในและภายนอกภูมิภาค

นโยบายรัฐบาลต่ออาเซียน

ตามที่ได้แถลงต่อรัฐสภา 23 สิงหาคม 2554

- เร่งฟื้นฟูความสัมพันธ์และพัฒนาความร่วมมือกับประเทศเพื่อนบ้านและนานาชาติ
- สร้างความสามัคคีและส่งเสริมความร่วมมือระหว่างประเทศสมาชิกอาเซียน เพื่อให้บรรลุเป้าหมายในการจัดตั้งประชาคมอาเซียน
- เตรียมความพร้อมของทุกภาคส่วนในการเข้าสู่ประชาคมอาเซียน ทั้งในด้านเศรษฐกิจ สังคมและวัฒนธรรม และความมั่นคง

นโยบายรัฐบาลต่ออาเซียน

ตามที่ได้แถลงต่อรัฐสภา 23 สิงหาคม 2554

- **ทรัพยากรมนุษย์** – เพิ่มขีดความสามารถของทรัพยากรมนุษย์ในการรองรับการเปิดเสรีประชาคมอาเซียน
- **ความเชื่อมโยงในภูมิภาค** – ให้ความสำคัญกับจังหวัดตามแนวระเบียงเศรษฐกิจและจังหวัดชายแดน เพื่อส่งเสริมการค้า การตลาด การลงทุน การจ้างงาน และการใช้วัตถุดิบจากประเทศเพื่อนบ้าน ซึ่งเป็นการใช้ประโยชน์จากความเชื่อมโยงด้านคมนาคมขนส่งของภูมิภาคอาเซียน

นโยบายรัฐบาลต่ออาเซียน

ตามที่ได้แถลงต่อรัฐสภา 23 สิงหาคม 2554

- **มาตรฐานและคุณภาพสินค้า** – ส่งเสริมให้เกิดการยอมรับมาตรฐานและคุณภาพสินค้านี้ร่วมกันในกลุ่มประเทศอาเซียน
- **แรงงาน** – เตรียมการรองรับการเคลื่อนย้ายแรงงานอย่างเสรีมากขึ้นภายใต้ประชาคมอาเซียน ดึงดูดแรงงานที่มีฝีมือเข้าประเทศ ควบคู่ กับการป้องกันผลกระทบจากการเข้าประเทศของแรงงานไร้ฝีมือ
- **การแก้ไขปัญหายาเสพติด** – วาระแห่งชาติของไทย และเรื่อง Drug-free ASEAN 2015 เป็นสิ่งที่รัฐบาลไทยเสนอและบรรจุอยู่ในแผนการจัดตั้งประชาคมการเมืองความมั่นคง และประชาคมสังคมวัฒนธรรม

มติคณะรัฐมนตรี

คณะรัฐมนตรีในการประชุมเมื่อวันที่ 20 มิถุนายน 2554
รับทราบข้อเสนอขอของคณะกรรมการอาเซียนแห่งชาติ
(รัฐมนตรีว่าการกระทรวงการต่างประเทศเป็นประธาน)
ที่เสนอให้หน่วยราชการเตรียมความพร้อมเพื่อรองรับ
การจัดตั้งประชาคมอาเซียน

มติคณะรัฐมนตรี

- 🕒 ให้การเตรียมความพร้อมเพื่อรองรับการเป็นประชาคมอาเซียนในปี 2558 เป็นวาระแห่งชาติ
- 🕒 ให้ทุกหน่วยราชการเตรียมความพร้อมในเรื่องนี้ หากหน่วยราชการใดจำเป็นจะของบประมาณเพิ่มเติมเพื่อรองรับโครงการต่าง ๆ ในการเตรียมความพร้อม ให้แจ้งคณะกรรมการอาเซียนแห่งชาติทราบเพื่อช่วยของบประมาณเพิ่มเติมให้
- 🕒 ให้ความสำคัญในการสร้างความตระหนักรู้เรื่องอาเซียนในหน่วยราชการต่าง ๆ และในสังคมไทยโดยรวม โดยอาจมีหลักสูตรในแต่ละหน่วยราชการเพื่อสร้างความเข้าใจในเรื่องประชาคมอาเซียน

มติคณะรัฐมนตรี

- 🕒 เห็นชอบในหลักการที่อาจต้องปรับโครงสร้างส่วนราชการเพื่อรองรับการเป็นประชาคมอาเซียน เพื่อช่วยเพิ่มประสิทธิภาพในการดำเนินงานและการประสานงานเกี่ยวกับอาเซียนระหว่างหน่วยงานของไทย รวมทั้งเพื่อรักษาบทบาทนำในการขับเคลื่อนประชาคมอาเซียนของไทยและปกป้องรักษาผลประโยชน์ของไทยในเวทีอาเซียนและเวทีระหว่างประเทศ
- 🕒 ให้แต่ละหน่วยงานจัดทำแผนการดำเนินงานสู่การรวมตัวเป็นประชาคมอาเซียนปี 2558 ในส่วนที่แต่ละหน่วยงานรับผิดชอบ โดยจัดทำเป็นแผนปี 2554 – 2558 แล้วส่งให้กระทรวงการต่างประเทศ เป็นผู้รวบรวมและประมวลเป็นแผนการดำเนินงานในระดับประเทศ เพื่อให้เห็นภาพใหญ่ภาพเดียวกันและร่วมกันผลักดันประเด็นที่เป็นผลประโยชน์ของไทยได้อย่างมีประสิทธิภาพ

การเตรียมความพร้อมของไทย

- กรมอาเซียน ในฐานะสำนักเลขาธิการอาเซียนแห่งชาติ ทำหน้าที่ประสานงาน สนับสนุน และส่งเสริมการดำเนินงาน ของทุกหน่วยงานราชการ ภาคเอกชน และภาคประชาสังคม เพื่อขับเคลื่อนความร่วมมือของอาเซียนทั้ง 3 เสาหลัก
- มติ ครม. เมื่อวันที่ 24 ส.ค. 2553 ให้ความเห็นชอบจัดตั้ง คณะกรรมการอาเซียนแห่งชาติ โดยมีรัฐมนตรีว่าการ กระทรวงการต่างประเทศเป็นประธาน และมีหน่วยงาน ภาครัฐและเอกชนที่เกี่ยวข้องเป็นกรรมการ

การเตรียมความพร้อมของไทย

- ประชาคมการเมืองและความมั่นคง : กระทรวงการต่างประเทศเป็นหน่วยงานประสานงานหลัก
- ประชาคมเศรษฐกิจ : กระทรวงพาณิชย์เป็นหน่วยงานประสานงานหลัก
- ประชาคมสังคมและวัฒนธรรม : กระทรวงการพัฒนาสังคมและความมั่นคงของมนุษย์ เป็นหน่วยงานประสานงานหลัก
- คณะอนุกรรมการติดตามแผนแม่บทว่าด้วยความเชื่อมโยงของอาเซียน (รองปลัดฯ กต. เป็นประธาน)
- คณะอนุกรรมการด้านการประชาสัมพันธ์

การเตรียมความพร้อมของข้าราชการไทย

- การปรับโครงสร้างหน่วยราชการ : การจัดตั้ง ASEAN Unit (อาทิสำนักอาเซียน กรมเจรจาฯ พณ และกองอาเซียน กท)
- จัดทำแผนงานดำเนินการของหน่วยงานเพื่อปฏิบัติตาม Blueprint ของแต่ละประชาคมที่หน่วยงานของตนเกี่ยวข้อง
- ทบทวน ประเมินผลการดำเนินงานตามแผนงานดังกล่าว
- การพัฒนาความรู้และความเข้าใจเกี่ยวกับอาเซียนและผลประโยชน์ของไทยในกรอบความร่วมมืออาเซียน

การเตรียมความพร้อมของข้าราชการไทย

- การพัฒนาสมรรถนะของข้าราชการ อาทิ ความรู้ด้านภาษาอังกฤษ ภาษาประเทศสมาชิกอาเซียน เทคโนโลยี รวมทั้งความรู้เกี่ยวกับประเทศสมาชิกอาเซียน
- การทบทวน ปรับปรุง แก้ไขกฎระเบียบต่างๆ ที่เกี่ยวข้องกับความร่วมมืออาเซียน ภายใต้กรอบรัฐธรรมนูญ
- พัฒนาปรับปรุงวิธีการทำงานให้ทันสมัยและมีประสิทธิภาพ
- ต้องทำงานกันเป็นทีมมากขึ้น สร้างเครือข่ายระหว่างหน่วยราชการที่ต้องประสานงานกัน
- ต้องมีความรู้ความสามารถในการประชุม เจรจา ต่อรอง





LOGISTICS AND BORDER TRADE STUDY CENTER
LOEI RAJABHAT UNIVERSITY

Q & A

pichitprapinit@gmail.com



One **V**ision
One **I**ntity
One **C**ommunity



LOGISTICS AND BORDER TRADE STUDY CENTER
LOEI RAJABHAT UNIVERSITY



ขอขอบคุณ



One Vision
One Identity
One Community