

โครงการสำรวจข้อมูลศักยภาพพื้นฐานระบบโลจิสติกส์ ภาคการค้า พ.ศ. 2560



หัวข้อการบรรยาย



ความเป็นมา&วัตถุประสงค์



รายการข้อมูลที่เก็บรวบรวม



คุ่มรวม



วิธีการเก็บรวบรวมข้อมูล



คาบเวลาการปฏิบัติงาน



การนำเสนอข้อมูล



สรุปผลการสำรวจ



ครั้งที่ 1
: 2553

ครั้งที่ 2
: 2556

ครั้งที่ 3
: 2558

ครั้งที่ 4
: 2560



เพื่อเก็บรวบรวมข้อมูลที่เกี่ยวข้องกับปัจจัยความสามารถในการจัดการด้านโลจิสติกส์ของสถานประกอบการในภาคการค้า

เพื่อนำข้อมูลไปใช้ในการจัดทำดัชนีชี้วัด (KPIs) ที่จำเป็นสำหรับการประเมินผลระบบโลจิสติกส์ของประเทศไทย



รายการข้อมูลที่เก็บรวบรวม

- จำนวนพนักงานทั้งสิ้นและพนักงานที่รับผิดชอบงานด้านโลจิสติกส์
- ค่าตอบแทนแรงงานของผู้รับผิดชอบงานด้านโลจิสติกส์
- บุคลากรที่ผ่านการฝึกอบรมด้านโลจิสติกส์
- ระดับการศึกษาของพนักงานที่รับผิดชอบงานด้านโลจิสติกส์

บุคลากรและ
ค่าตอบแทน



- ประสิทธิภาพการส่งสินค้า
- การว่าจ้างบุคคลภายนอกดำเนินกิจกรรมด้านโลจิสติกส์
- การบริหารจัดการสินค้าคงคลัง

การดำเนิน
กิจกรรมด้าน
โลจิสติกส์



- มูลค่าการลงทุนในอุปกรณ์เครื่องมือด้านโลจิสติกส์
- มูลค่าการลงทุนในการใช้เทคโนโลยีสารสนเทศเพื่อการจัดการโลจิสติกส์

การลงทุน



หน่วยงานผู้ใช้ข้อมูล

สำนักงานคณะกรรมการพัฒนาการ
เศรษฐกิจและสังคมแห่งชาติ

สำนักงานปลัดกระทรวงคมนาคม

สำนักงานนโยบายและแผนการขนส่ง
และจราจร

กรมพัฒนาฝีมือแรงงาน

สถาบันการศึกษา

นักวิจัย / นักศึกษา



การนำข้อมูลไปใช้ประโยชน์

ภาครัฐ

เป็นข้อมูลประกอบการกำหนดยุทธศาสตร์การพัฒนาโลจิสติกส์ของประเทศ เพื่อผลักดันให้ประเทศเป็นศูนย์กลางโลจิสติกส์ของภูมิภาค และเพื่อเพิ่มขีดความสามารถในการแข่งขันของประเทศ

ประชาชนและเอกชน

เป็นเครื่องมือของผู้ประกอบการ/ผู้ประกอบการธุรกิจในการบริหารจัดการ ที่มีประสิทธิภาพและเตรียมพร้อมในการปรับตัวภายใต้ระบบเศรษฐกิจไร้พรมแดนที่มีการเปลี่ยนแปลงอย่างรวดเร็ว

ใช้ในการเปรียบเทียบผลการประกอบกิจการกับค่าเฉลี่ยของประเทศเพื่อทราบจุดยืนของตนเองและเตรียมแนวทางในการพัฒนารัฐกิจทั้งทางด้านบุคลากร ด้านอุปกรณ์/เครื่องมือ และเทคโนโลยีด้านโลจิสติกส์



สถานประกอบการธุรกิจทางการค้าที่มีคนทำงานตั้งแต่ 16 คนขึ้นไป ทั่วประเทศ ซึ่งประกอบกิจกรรมทางเศรษฐกิจเกี่ยวกับการขายส่ง การขายปลีก (*ยกเว้น การซ่อมแซมยานยนต์ รถจักรยานยนต์ และแผงลอย*) ตามการจัดประเภทมาตรฐานอุตสาหกรรมประเทศไทย ปี 2552 (Thailand Standard Industrial Classification : TSIC – 2009)



วิธีการเก็บรวบรวมข้อมูล

ส่งแบบสอบถามไปยังสถานประกอบการทางไปรษณีย์
เพื่อขอความร่วมมือให้บันทึกข้อมูลลงใน
แบบสอบถาม แล้วให้ส่งกลับคืน
สำนักงานสถิติ
แห่งชาติ



ในกรณีที่
สถานประกอบการใดยังไม่
ส่งแบบสอบถามกลับคืนภายใน
เวลาที่กำหนด สำนักงานฯ จะจัดส่งเจ้าหน้าที่
ออกไปเพื่อติดตามและขอสัมภาษณ์เพื่อให้ได้ข้อมูล



คาบเวลาการปฏิบัติงาน

กิจกรรม	คาบการปฏิบัติงาน	หน่วยงานที่รับผิดชอบ
1. การเก็บรวบรวมข้อมูล <ul style="list-style-type: none"> - ส่งแบบสอบถามไปยังสถานประกอบการทางไปรษณีย์ - สถานประกอบการส่งแบบสอบถามกลับคืน - ติดตามแบบสอบถาม 	} เม.ย-พค.60 มิ.ย.60	} สสท./สบท. สสจ./สบจ.
2. การประมวลผล	ต.ค.-พ.ย.60	สสท./ศทท.
3. การนำเสนอผล	ธ.ค.60-ม.ค.61	สสท.



จำนวนสถานประกอบการตัวอย่าง

ภาคกลาง

จังหวัด	n
รวม	2,636
พระนครศรีอยุธยา	190
อ่างทอง	42
ลพบุรี	99
สิงห์บุรี	46
ชัยนาท	39
สระบุรี	180
ชลบุรี	575
ระยอง	254
จันทบุรี	132
ตราด	44
ฉะเชิงเทรา	194
ปราจีนบุรี	68
นครนายก	36
สระแก้ว	73
ราชบุรี	164
กาญจนบุรี	118
สุพรรณบุรี	90
สมุทรสงคราม	59
เพชรบุรี	110
ประจวบคีรีขันธ์	123

ภาคเหนือ

จังหวัด	n
รวม	2,009
เชียงใหม่	456
ลำพูน	78
ลำปาง	145
อุตรดิตถ์	67
แพร่	58
น่าน	55
พะเยา	45
เชียงราย	246
แม่ฮ่องสอน	17
นครสวรรค์	168
อุทัยธานี	22
กำแพงเพชร	101
ตาก	120
สุโขทัย	61
พิษณุโลก	181
พิจิตร	60
เพชรบูรณ์	129

ภาคตะวันออกเฉียงเหนือ

จังหวัด	n
รวม	2,283
นครราชสีมา	411
บุรีรัมย์	125
สุรินทร์	133
ศรีสะเกษ	88
อุบลราชธานี	210
ยโสธร	70
ชัยภูมิ	72
อำนาจเจริญ	31
บึงกาฬ	33
หนองบัวลำภู	51
ขอนแก่น	187
อุดรธานี	255
เลย	71
หนองคาย	44
มหาสารคาม	93
ร้อยเอ็ด	130
กาฬสินธุ์	83
สกลนคร	99
นครพนม	54
มุกดาหาร	43

ภาคใต้

จังหวัด	n
รวม	1,938
นครศรีธรรมราช	202
กระบี่	123
พังงา	61
ภูเก็ต	365
สุราษฎร์ธานี	249
ระนอง	94
ชุมพร	157
สงขลา	339
สตูล	43
ตรัง	92
พัทลุง	43
ปัตตานี	53
ยะลา	70
นราธิวาส	47

ปริมณฑล

จังหวัด	n
รวม	2,673
สมุทรปราการ	818
นนทบุรี	638
ปทุมธานี	574
นครปฐม	340
สมุทรสาคร	303

กรุงเทพฯ	6,713
-----------------	--------------

ทั้งสิ้น	18,252
-----------------	---------------



นำเสนอข้อมูลในระดับทั่วประเทศ โดยจำแนก

🌸 กิจกรรมทางเศรษฐกิจในระดับหมวดย่อย และหมู่ใหญ่
(2 และ 3 digits)

🌸 ขนาดของสถานประกอบการ ซึ่งวัดด้วยจำนวนคนทำงาน ดังนี้

🌸 คนทำงาน 16 – 50 คน

🌸 คนทำงาน 51 – 200 คน

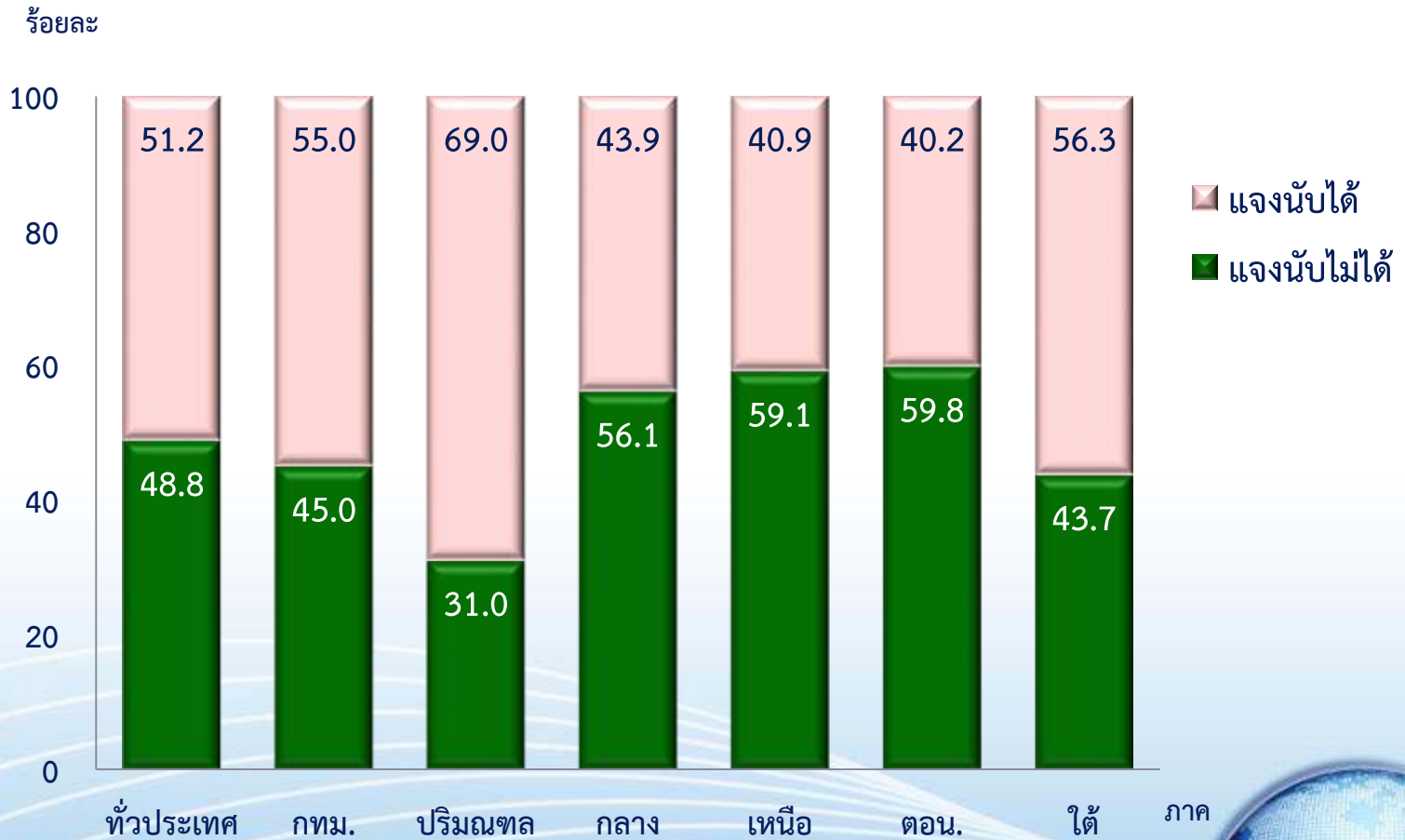
🌸 คนทำงานมากกว่า 200 คน



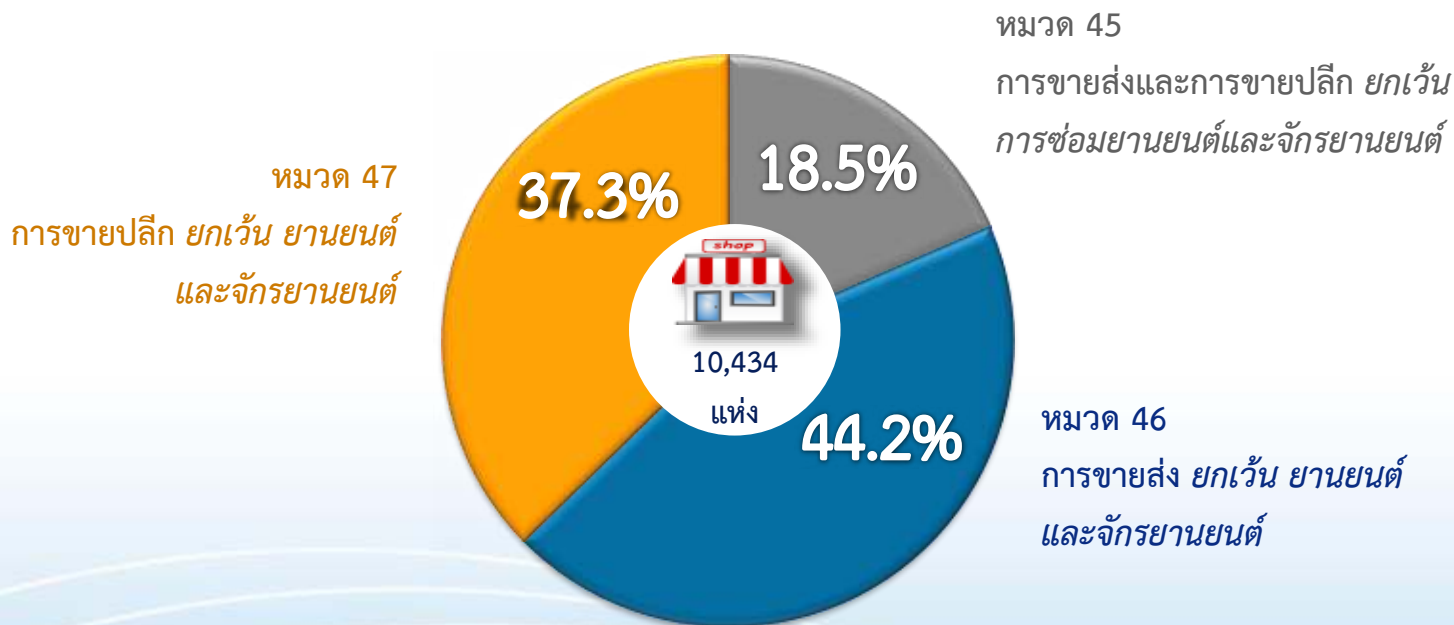
สรุปผลการสำรวจ ปี 2558



อัตราการตอบรับแบบสอบถามทางไปรษณีย์

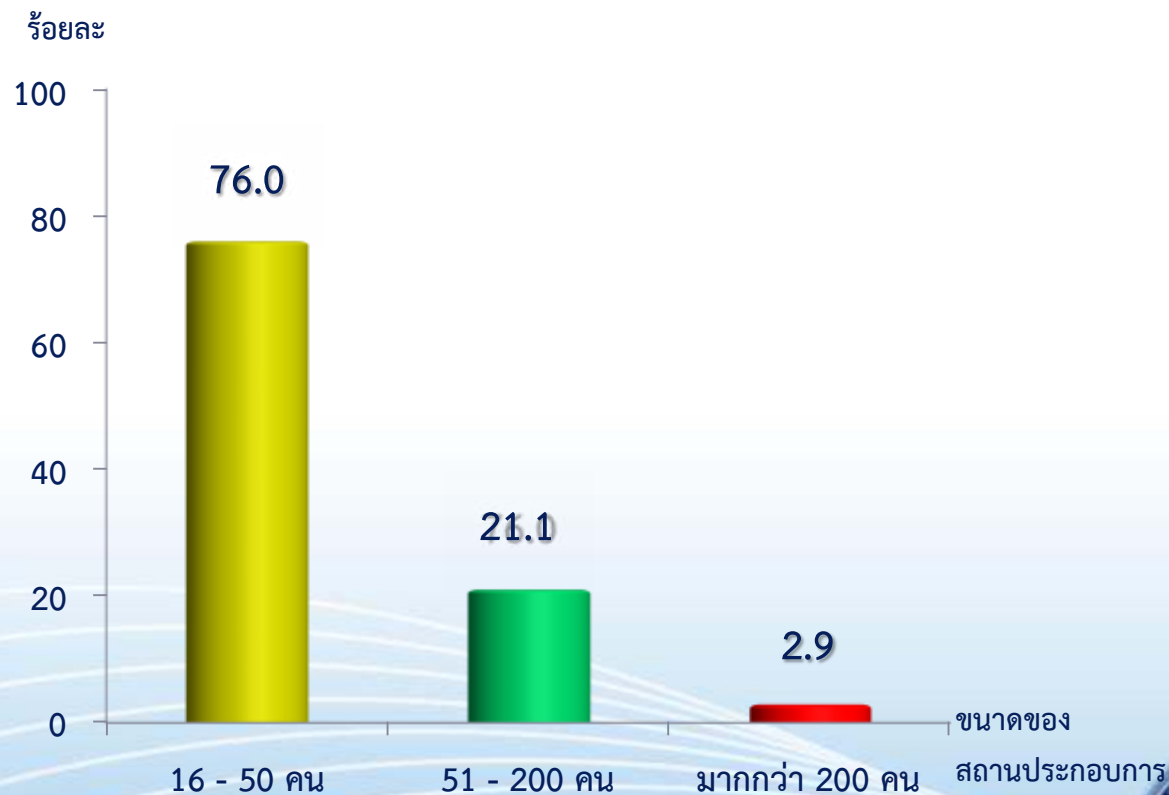


แผนภูมิ 1 ร้อยละของสถานประกอบการการค้า จำแนกตามหมวดธุรกิจ



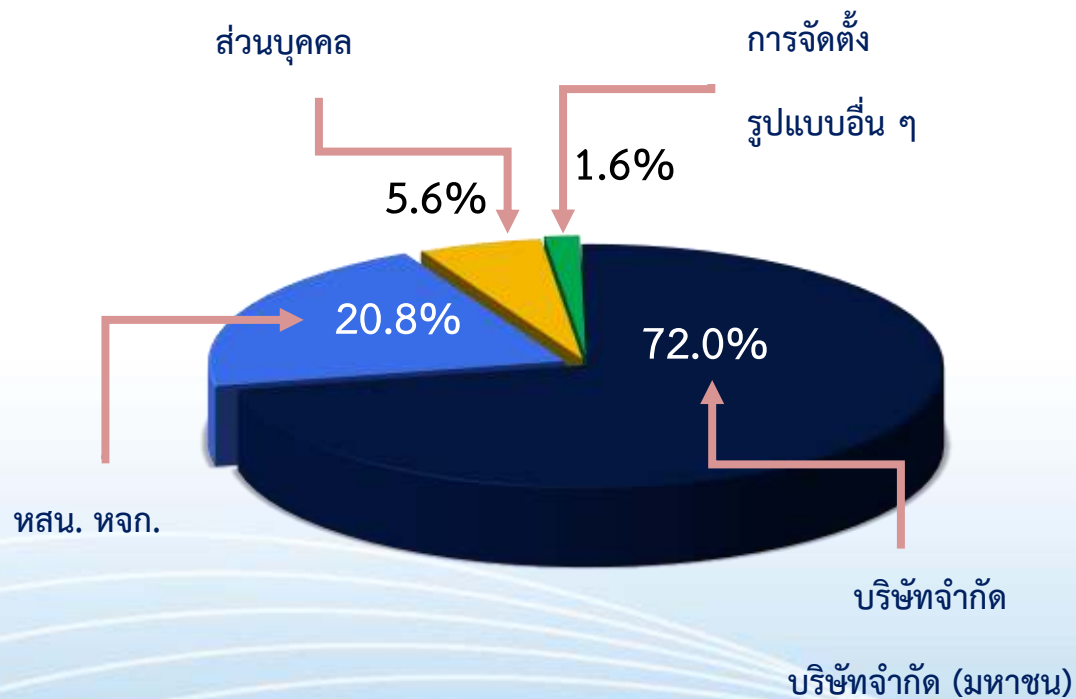
ที่มา : การสำรวจข้อมูลศักยภาพพื้นฐานระบบโลจิสติกส์ภาคการค้า พ.ศ. 2558

แผนภูมิ 2 ร้อยละของสถานประกอบการภาคการค้า จำแนกตามขนาด ของสถานประกอบการ (จำนวนคนทำงาน)



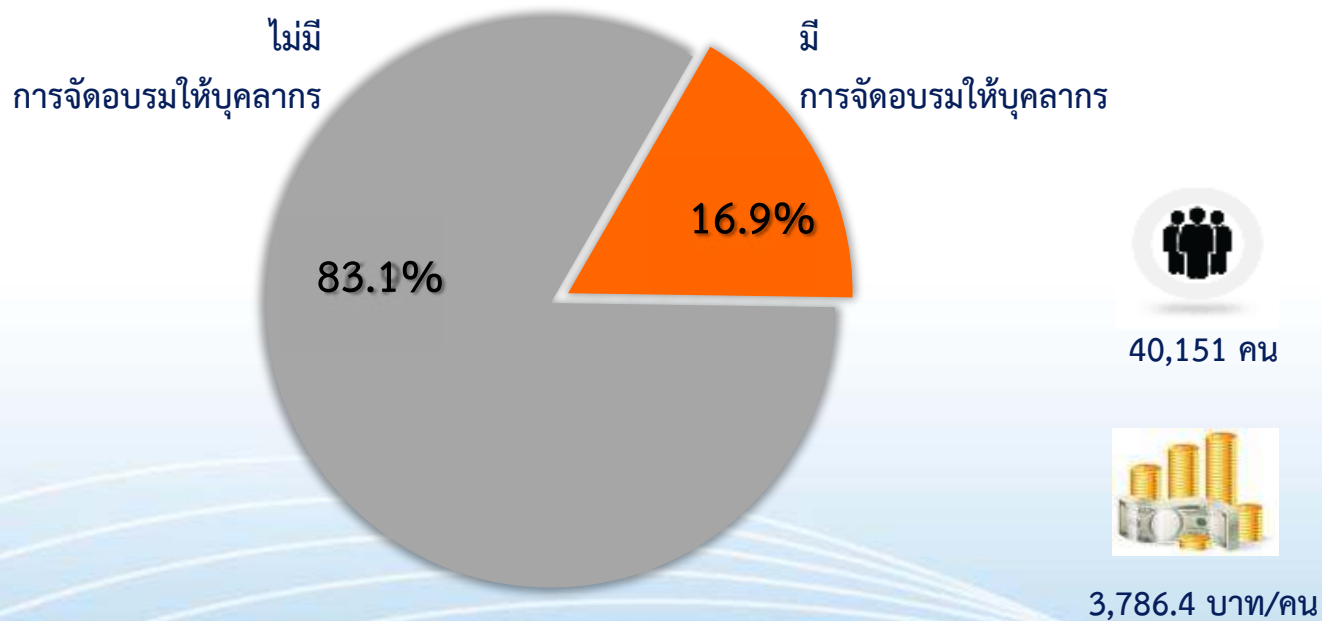
ที่มา : การสำรวจข้อมูลศักยภาพพื้นฐานระบบโลจิสติกส์ภาคการค้า พ.ศ. 2558

แผนภูมิ 3 ร้อยละของสถานประกอบการการค้า จำแนกตามรูปแบบการจัดตั้งตามกฎหมาย



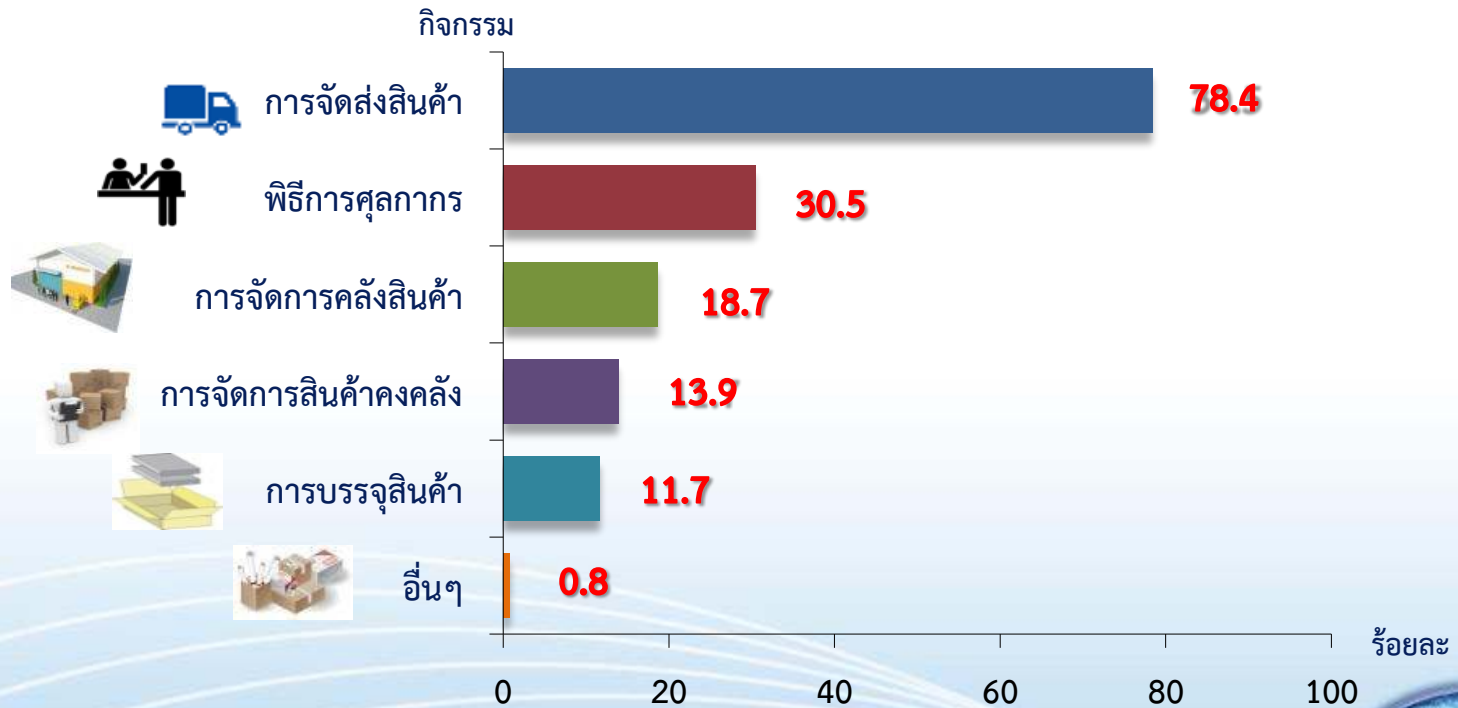
ที่มา : การสำรวจข้อมูลศักยภาพพื้นฐานระบบโลจิสติกส์ภาคการค้า พ.ศ. 2558

แผนภูมิ 4 ร้อยละของสถานประกอบการภาคการค้าที่มีการจัดอบรม หรือให้ความรู้ด้านโลจิสติกส์กับบุคลากร



ที่มา : การสำรวจข้อมูลศักยภาพพื้นฐานระบบโลจิสติกส์ภาคการค้า พ.ศ. 2558

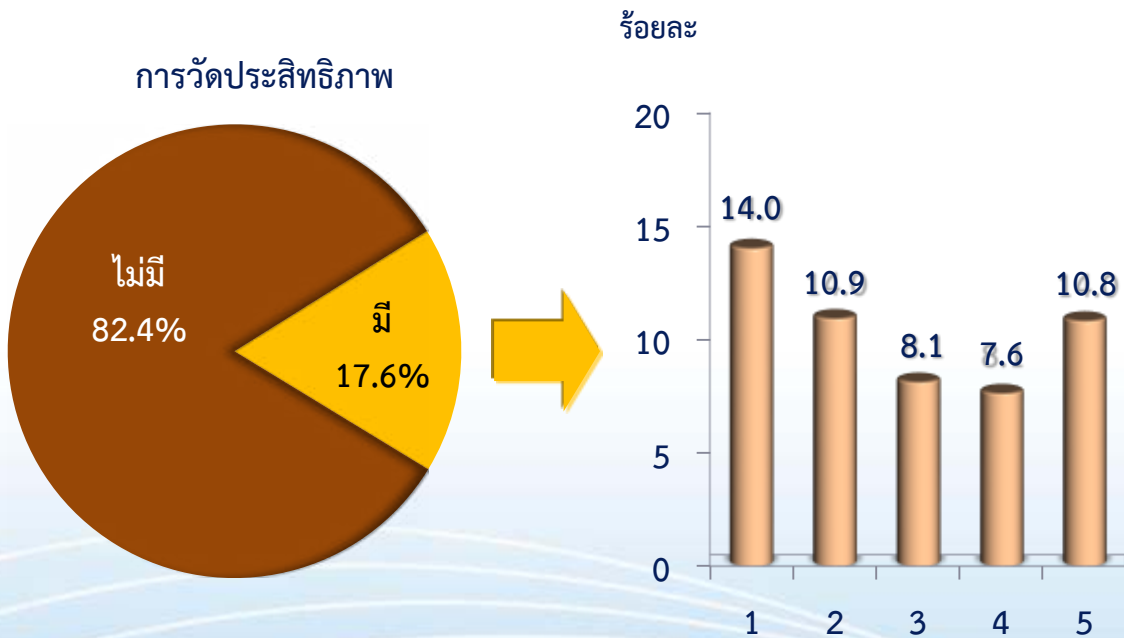
แผนภูมิ 5 ร้อยละของสถานประกอบการการค้าที่จ้างผู้ประกอบการภายนอก ดำเนินการด้านโลจิสติกส์ จำแนกตามกิจกรรมด้านโลจิสติกส์



หมายเหตุ : สถานประกอบการ 1 แห่ง สามารถตอบได้มากกว่า 1 กิจกรรม

ที่มา : การสำรวจข้อมูลศักยภาพพื้นฐานระบบโลจิสติกส์ภาคการค้า พ.ศ. 2558

แผนภูมิ 6 ร้อยละของสถานประกอบการการค้า ที่มีการวัดประสิทธิภาพการจัดส่งสินค้าและปัญหาที่พบในการขนส่งสินค้า

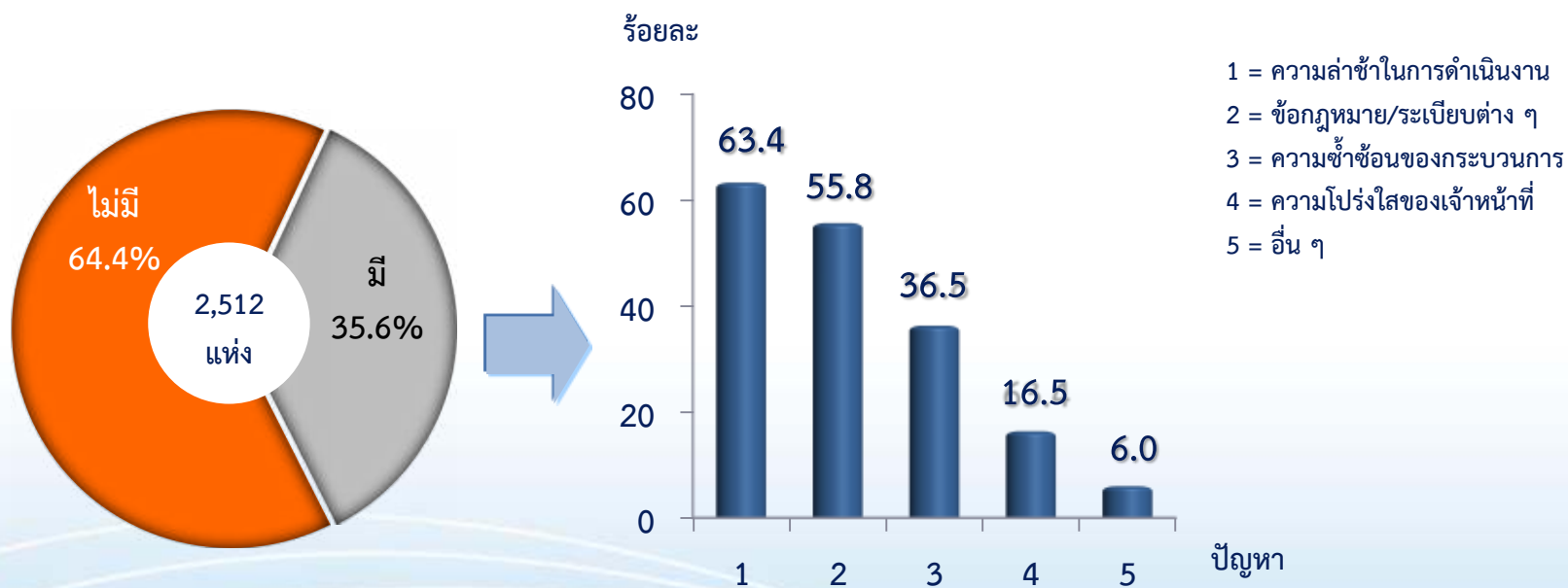


- 1 = การจัดส่งสินค้าที่ไม่ตรงเวลา
- 2 = สินค้าเสียหายจากการจัดส่ง
- 3 = อุบัติเหตุในระหว่างการจัดส่ง
- 4 = สินค้าสูญหายจากการจัดส่ง
- 5 = ความผิดพลาดอื่น ๆ เช่น เอกสารไม่สมบูรณ์

ปัญหาที่พบในการขนส่งสินค้า

ที่มา : การสำรวจข้อมูลศักยภาพพื้นฐานระบบโลจิสติกส์ภาคการค้า พ.ศ. 2558

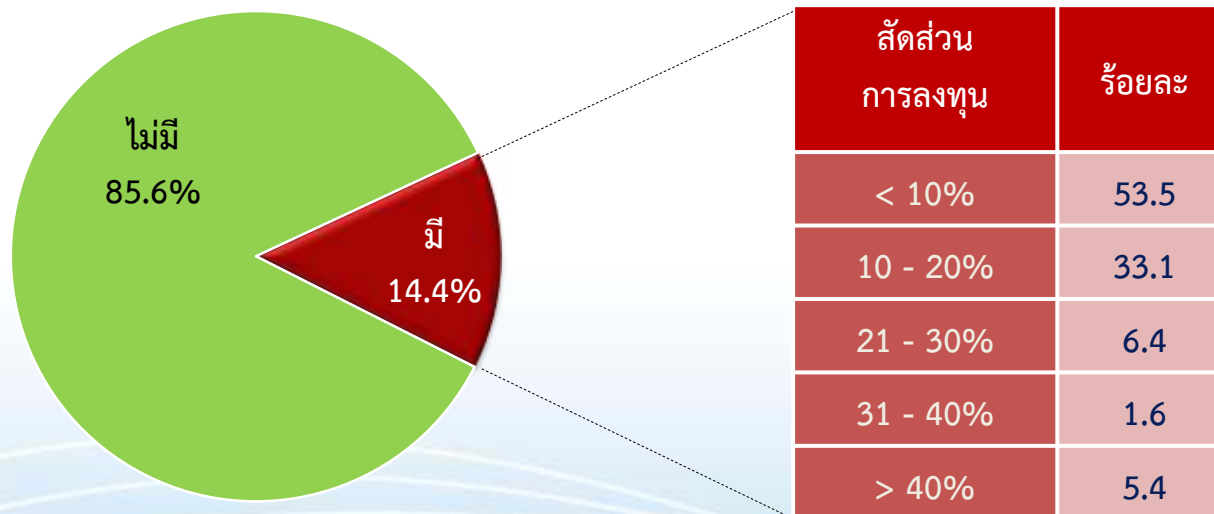
แผนภูมิ 7 ร้อยละของสถานประกอบการภาคการค้าที่ประสบปัญหาในการดำเนิน วิธีการศุลกากรนำเข้าและส่งออก



หมายเหตุ : สถานประกอบการ 1 แห่ง สามารถตอบได้มากกว่า 1 ข้อ

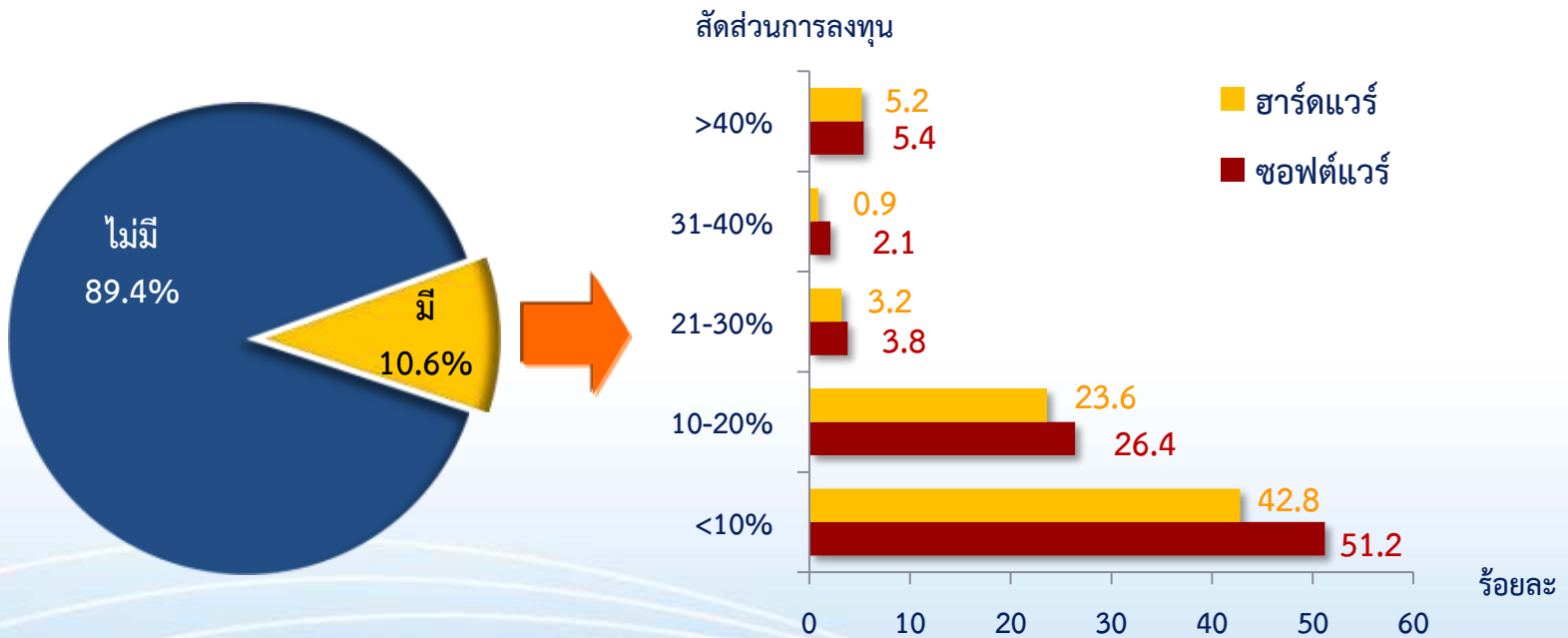
ที่มา : การสำรวจข้อมูลศักยภาพพื้นฐานระบบโลจิสติกส์ภาคการค้า พ.ศ. 2558

แผนภูมิ 8 ร้อยละของสถานประกอบการการค้า จำแนกตามสัดส่วนการลงทุน ในอุปกรณ์เครื่องมือด้านโลจิสติกส์



ที่มา : การสำรวจข้อมูลศักยภาพพื้นฐานระบบโลจิสติกส์ภาคการค้า พ.ศ. 2558

แผนภูมิ 9 ร้อยละของสถานประกอบการภาคการค้า จำแนกตามสัดส่วนการลงทุน ในการใช้เทคโนโลยีสารสนเทศเพื่อการจัดการโลจิสติกส์



หมายเหตุ : สถานประกอบการ 1 แห่ง สามารถตอบได้มากกว่า 1 ข้อ

ที่มา : การสำรวจข้อมูลศักยภาพพื้นฐานระบบโลจิสติกส์ภาคการค้า พ.ศ. 2558



ขอบคุณครับ

